



T.C
KÖRFEZ KAYMAKAMLIĞI
ÇAMLITEPE MESLEKİ VE TEKNİK ANADOLU LİSESİ MÜDÜRLÜĞÜ

2024-2028

STRATEJİK PLANI



MAYIS-2024



TÜRKİYE
YÜZYILI

100

TÜRKİYE CUMHURİYETİ'NİN YÜZÜNCÜ YILI

İSTİKLALMARŞI

Korkma, sönmez bu şafaklarda yüzen al sancak;
Sönmeden yurdumun üstünde tüten en son ocak.
O benim milletimin yıldızıdır, parlayacak;
O benimdir, o benim milletimindir ancak.

Çatma, kurban olayım, çehreni ey nazlı hilal!
Kahraman ırkıma bir gül! Ne bu şiddet, bu celal?
Sana olmaz dökülen kanlarımız sonra helal...
Hakkıdır Hakk'a tapan milletimin istiklal!

Ben ezelden beridir hür yaşadım, hür yaşarım.
Hangi çılgın bana zincir vuracakmış? Şaşarım!
Kükremiş sel gibiyim, bendimi çiğner, aşarım.
Yırtarım dağları, enginlere sığmam taşarım.

Garbin afakını sarmışsa gelik zirhi duvar,
Benim iman dolu göğsüm gibi serhaddim var.
Ulusun, korkma! Nasıl böyle bir imanı boğar,
"Medeniyet!" dediğin tek dişi kalmış canavar?

Arkadaş! Yurduma alçakları uğratma sakın.
Siper et gövdeni, dursun bu hayasızca akın.
Doğacaktır sana va' dettiği günler Hakk'ın...
Kim bilir, belki yarın, belki yarından da yakın.

Bastığın yerleri "toprak!" diyerek geçme, tanı:
Düşün altındaki binlerce kefensiz yatanı.
Sen şehit oğlusun, incitme, yazıktır atanı:
Verme, dünyaları alsan da, bu cennet vatanı.

Kim bu cennet vatanın uğruna olmaz ki feda?
Şüheda fışkıracak toprağı sıksan, şüheda!
Canı, cananı bütün varımı alsın da Huda,
Etmesin tek vatanından beni dünyada cüda.

Ruhumun senden, İlahi, şudur ancak emeli:
Değmesin mabedimin göğsüne namahrem eli.
Bu ezanlar ezanlar-ki şahadetleri dinin temeli
Ebedi yurdumun üstünde benim inlemeli.

O zaman vecd ile bin secde eder-versa-taşım,
Her cerihamdan, İlahi, boşanıp kanlı yaşım,
Fışkırır ruh-ü mücerred gibi yerdan nâ şım;
O zaman yükselerek arşa değer belki başım.

Dalgaları sen de şafaklar gibi ey şanlı hilal!
Olsun artık dökülen kanlarımın hepsi helal!
Ebediyen sana yok, ırkıma yok izmihlal:
Hakkıdır, hür yaşamış bayrağımın hürriyet;
Hakkıdır, Hakk'a tapan, milletimin istiklal!

Mehmet AKİ ERSOY

Öğretmenler;
Yeni Nesil Sizin
Eseriniz Olacaktır.

K. Atatürk

GENÇLİĞE HİTÂBE

Ey Türk gençliği! Birinci vazifen, Türk İstikbalini, Türk cumhuriyetini, İlelebet, muhafaza ve müdafaa etmektir.

Mevcudiyetinin ve istikbalinin yegane temeli budur. Bu temel, senin, en kıymetli hazinendir. İstikbalde dahi, seni, bu hazineden, mahrum etmek isteyecek, dahili ve harici, bedhahların olacaktır. Bir gün, istiklal ve cumhuriyeti müdafaa mecburiyetine düşersen, vazifeye atılmak için, içinde bulunacağın vaziyetin imkanı ve geratını düşünmeyeceksin! Bu imkan ve şerait, çok namusâli bir mahiyete tezahür edebilir. İstiklal ve cumhuriyetine kasbedecek düşmanlar, bütün dünyada emsali görülmemiş bir galibiyetin mümessili olabilirler. Cebren ve hile ile zahir vatanın, bütün kaleleri zapt edilmiş, bütün tersanelerine girilmiş, bütün orduları dağıtılmış ve memleketin her köşesi bittili işgal edilmiş olabilir. Bütün bu şeraitten daha elim ve daha vahim olmak üzere, memleketin dahilinde, iktidara sahip olanlar gaflet ve dalâlet ve hatta hyanet içinde bulunsunlar. Hatta bu iktidar sahipleri şahsi menfaatlerini, milletvelerin siyasi emelleriyle tevhit edebilirler. Millet, fakir u zaruret içinde harap ve bîtap düşmüş olabilir.

Ey Türk istikbalinin evladı! İşte, bu ahval ve şerait içinde dahi, vazifen, Türk istiklal ve cumhuriyetini kurtarmaktır! Muhtaç olduğun kudret, damarlarındaki asil kanda, mevcuttur!

K. Atatürk

“ * Medeniyet yolunda yürümek ve başarıya ulaşmak hayat şartıdır. Bu yol üzerinde duraklayanlar, ya da ileri değil, geri bakmak cehalet ve gafletinde bulunanlar, dünya medeniyetinin coşkun setleri altında boğulmaya mahkûmdurlar.”

* Bir millet, irfan ordusuna sahip olmadıkça, muharebe meydanlarında ne kadar parlak zaferler elde ederse etsin, o zaferlerin kalıcı sonuçlar vermesi ancak irfan ordusuna bağlıdır.

* Öğretmenler her fırsattan yararlanarak halka koşmalı, halk ile beraber olmalı ve halk, öğretmenin çocuğa yalnız alfabe okutan bir varlıktan ibaret olmayacağını anlamalıdır.

Mustafa Kemal ATATÜRK



Okul/Kurum Bilgileri

Temel Bilgiler Tablosu- Okul Künyesi

İli: Kocaeli		İlçesi: Körfez			
Adres:	Çamlıtepe Mahallesi Yunus Emre Caddesi No. 4 KÖRFEZ-KOCAELİ	Coğrafi Konum (link)*:	https://camlitepental.meb.k12.tr/tema/iletisim.php		
Telefon Numarası:	(0262) 5262575	Faks Numarası:	(0262) 5271143		
e- Posta Adresi:	309543@camlitepental.meb.k12.tr	Web sayfası adresi:	www.http://camlitepental.meb.k12.tr		
Kurum Kodu:	309543	Öğretim Şekli:	Tam Gün		
Okulun Hizmete Giriş Tarihi : 1973		Toplam Çalışan Sayısı *	72		
Öğrenci ve Şube Sayısı:	Şube Sayısı	34	Öğretmen Sayısı		
	Kız	649		Kadın	56
	Erkek	183		Erkek	16
	Toplam	832		Toplam	72
Derslik Başına Düşen Öğrenci Sayısı		:29,52	Şube Başına Düşen Öğrenci Sayısı	:22,68	
Öğretmen Başına Düşen Öğrenci Sayısı		:13,17	Şube Başına 30'dan Fazla Öğrencisi Olan Şube Sayısı	13	
Öğrenci Başına Düşen Toplam Gider Miktarı*		70,51			





SUNUS:

Sosyal ve ekonomik yönden gelişmiş her ülke, eğitime büyük önem vermiş, eğitim sayesinde hedeflediği noktaya ulaşmıştır. Çünkü eğitim; her insanın yaşamında, her toplumun, her ülkenin geleceğinin garanti altına alınmasında en etkin ve asla ihmale gelmeyecek çok önemli bir faktördür.

Bu nedenle kamu kaynaklarını etkin kullanarak, kentin ve ülkenin ihtiyaçlarına cevap verebilmek; kaynakların verimli kullanılması gerektiğini göz önünde bulundurarak, ihtiyaçlar arasında öncelik ve planlama çalışması yapmak; tüm bu çalışmalarını yaparken kurumlara bütçe disiplini, katılımcılık, izleme, değerlendirme alışkanlığı ve hesap verme sorumluluğu kazandırmak hedefimizdir. Gelişen ve sürekliliği izlenebilen, bilgi ve planlama temellerine dayanan güçlü bir yaşam standardı ve ekonomik yapı; stratejik amaçlar, hedefler ve planlanmış zaman diliminde gerçekleşecek uygulama faaliyetleri ile (STRATEJİK PLAN) oluşabilmektedir.

Okulumuz, daha iyi bir eğitim seviyesine ulaşmak düşüncesiyle sürekli yenilenmeyi ve kalite kültürünü kendisine ilke edinmeyi amaçlamaktadır. Kalite kültürü oluşturmak için eğitim ve öğretim başta olmak üzere insan kaynakları ve kurumsallaşma, sosyal faaliyetler, alt yapı, toplumla ilişkiler ve kurumlar arası ilişkileri kapsayan 2024-2028 stratejik planı hazırlanmıştır. Büyük önder Atatürk'ü örnek alan bizler; çağa uyum sağlamış, çağı yönlendiren gençler yetiştirmek için kurulan okulumuzda, geleceğimizin teminatı olan öğrencilerimizin daha iyi imkânlarla yetişip, düşünce ufku ve yenilikçi ruhu açık, Türkiye Cumhuriyeti Çıtasını daha yükseklere taşıyan bireyler olması için, öğretmenleri ve idarecileriyle özverili bir şekilde tüm azmimizle çalışmaktayız. "2028 Eğitim Vizyonunun, 21. yüzyıla dair eğitim önerisi, 21. Yüzyıl Talim ve Terbiye Modeli şeklindeki çift kanatlı bir okumadır. Sadece beceri kazandırmak hayati göğüslemeye yetmemektedir. Gerekli olan insana ait evrensel, yerel, maddi, manevi, mesleki, ahlaki ve millî tüm Değerleri kapsayan ve kuşatan bir olgunlaşma, gelişme, ilerleme, değişim ve ahlak güzelliğidir." Düşüncesinden hareketle 2028 Eğitim Vizyonu ile eğitimimizi dünyada muasır ülkeler seviyesine çıkarmak için var gücümüzle çalışmaya devam edeceğiz.

Bir ülkenin kalkınmasındaki en önemli etken, çağdaş eğitim sistemine sahip olmaktır. Gelişmiş ülkelerde uzun yıllardır sürdürülmekte olan kaynakların rasyonel bir şekilde kullanımı, eğitimde stratejik planlamayı zorunlu kılmıştır. Bilginin hızla yayıldığı dünyamızda bilginin dağıtıcısı ve yorumlayıcısı olan okullar, hayati bir önem arz etmektedir. Okullar, toplumların kültürel zenginliklerini yaşatması ve çağın gelişmelerine yön vermesi bakımından çok büyük bir stratejik öneme sahiptir. Bu nedenle okulların işlevlerini verimli bir şekilde yerine getirmesinde önemli olabilecek faktörlerden biri de okullarda hazırlanan stratejik planlardır.

Okulumuz, hazırladığı stratejik plan çerçevesinde hareket ederek bazı noktalarda yaptığı değerlendirmelerle okul gelişimine büyük katkı getireceği inancındadır.

Okulumuzda hazırlanan bu planın başarıya ulaşması, farkındalık ve katılım ilkesinin yanında, ancak tüm çalışanlarımızın planı sahiplenmesi ile mümkündür. Bu nedenle çalışmanın gerçekleştirilmesinde emeği geçen stratejik planlama ekibi basta olmak üzere tüm paydaşlarımıza teşekkür ederiz.

Ali Osman GÜLER
Okul Müdürü



İÇİNDEKİLER

SUNUŞ	4
1. GİRİŞ VE STRATEJİK PLANIN HAZIRLIK SÜRECİ	6
1.1 STRATEJİ GELİŞTİRME KURULU VE STRATEJİK PLAN EKİBİ	7
1.2 PLANLAMA SÜRECİ	7
2. DURUM ANALİZİ	9
2.1 KURUMSAL TARİHÇE	9
2.2 UYGULANMAKTA OLAN STRATEJİK PLANIN DEĞERLENDİRİLMESİ	10
2.3 MEVZUAT ANALİZİ	10
2.4 ÜST POLİTİKA BELGELERİ ANALİZİ	12
2.5 FAALİYET ALANLARI İLE ÜRÜN/HİZMETLERİN BELİRLENMESİ	15
2.6 PAYDAŞ ANALİZİ	17
2.7 KURULUŞ İÇİ ANALİZ	19
2.7.1 TEŞKİLAT ŞEMASI	21
2.7.2 İNSAN KAYNAKLARI	29
2.7.3 TEKNOLOJİK DÜZEY	14
2.7.4 MALİ KAYNAKLAR	15
2.7.5 İSTATİSTİKİ VERİLER	13
2.8 ÇEVRE ANALİZİ (PESTLE)	25
2.9 GÜÇLÜ VE ZAYIF YÖNLER İLE FIRSATLAR VE TEHDİTLER (GZFT) ANALİZİ	28
2.10 TESPİT VE İHTİYAÇLARIN BELİRLENMESİ	28
3. GELECEĞE BAKIŞ	34
3.1 MİSYON	34
3.2 VİZYON	34
3.3 TEMEL DEĞERLER	34
3.4 AMAÇ, HEDEF VE PERFORMANS GÖSTERGESİ İLE STRATEJİLER	35
4. MALİYETLENDİRME	50
5. İZLEME VE DEĞERLENDİRME	51
EKLER:	52



1.BÖLÜM: GİRİŞ VE STRATEJİK PLANIN HAZIRLIK SÜRECİ

Stratejik plan hazırlık çalışmalarının başladığı, Bakanlık merkez ve taşra birimlerine 2022/21 sayılı Genelge ile duyurulması ile ilimizde stratejik plan hazırlık süreci başlamıştır. Toplumsal, siyasal, ekonomik ve teknolojik alanlarda meydana gelen değişimler tüm kurumları olduğu gibi eğitim kurumlarını da çok yönlü olarak etkilemektedir. Bu anlamda, eğitim ve eğitim kurumlarında yeni yaklaşımlar ve uygulamaların yaşama geçirilmesi, bir zorunluluk olarak ortaya çıkmaktadır. Eğitim kurumlarının kendilerinden beklenen işlevleri yerine getirebilmeleri, iyi bir planlamaya ve bu planın etkin bir şekilde uygulanmasına bağlıdır. Bir olgu olarak değişme, tüm kurumlarda olduğu gibi eğitim kurumlarında da; amaç, yapı ve davranış gibi özelliklerin uzun dönemde etkisiz hâle gelmesine ve çevreye uyumunda güçlüklerle karşılaşmasına yol açmaktadır. Bu nedenle, eğitim kurumlarının özellikle okulların gelişmeleri, çevreye uyum sağlamaları ve çevreyi değişime hazırlayabilmeleri; yenilik yapmalarını, açık ve dışa dönük stratejiler geliştirmelerini zorunlu hâle getirmektedir. Dünyadaki gelişmeler Türk kamu yönetiminde kapsamlı bir yeniden yapılanma ihtiyacını ortaya çıkarmıştır. Bu çerçevede, toplumun taleplerine karşı duyarlı, katılımcılığa önem veren, hedef ve önceliklerini netleştirmiş, hesap veren, şeffaf ve etkin bir kamu yapılanmasının gereği olarak “Stratejik Yönetim” yaklaşımı benimsenmiştir. Hazırlanacak stratejik plan; bir yandan kurum kültürü ve kurum kimliği oluşumuna, gelişimine ve güçlendirilmesine destek olurken, diğer yandan kamu mali yönetimine etkinlik kazandıracaktır.

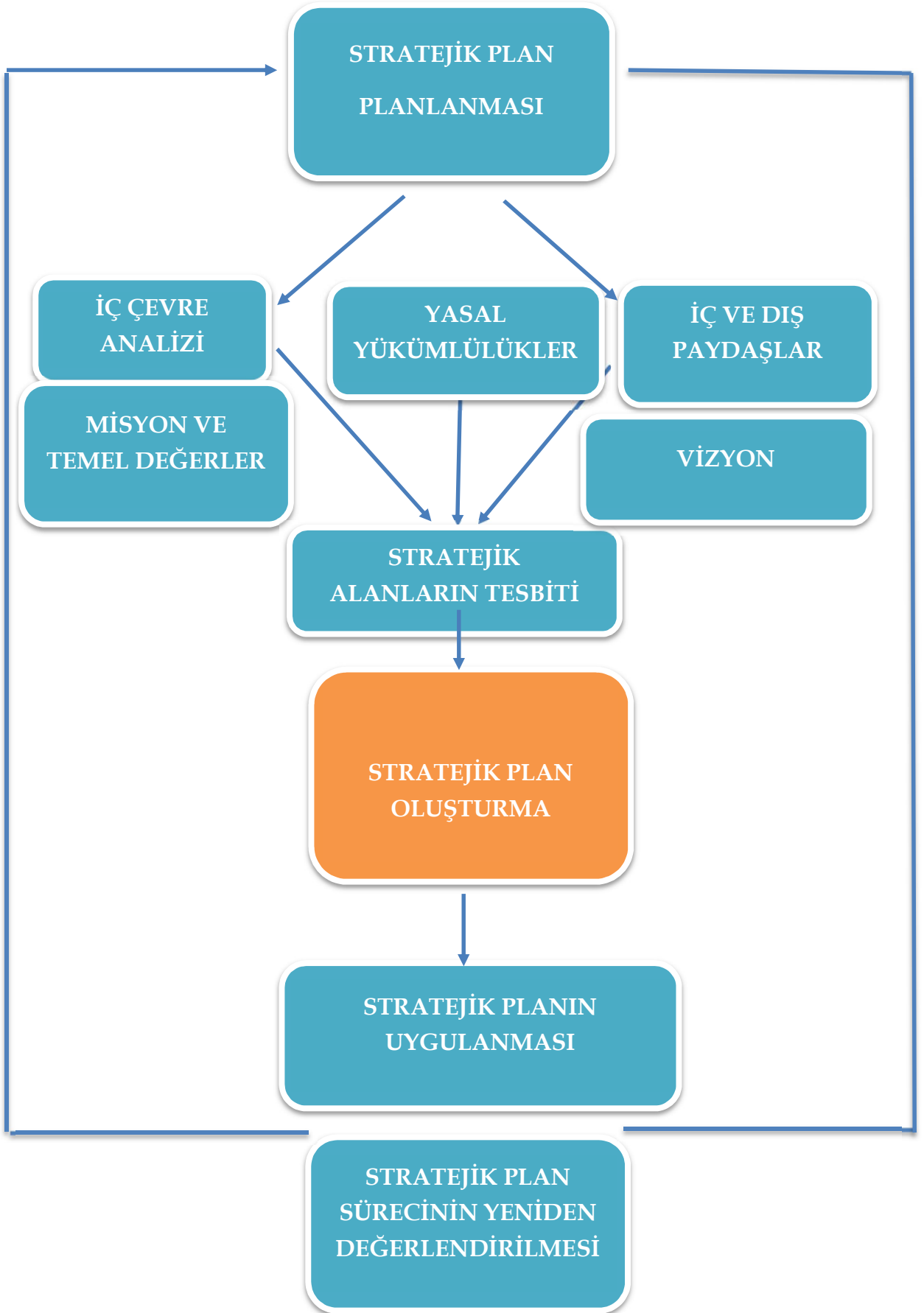
Stratejik Plan daha basit bir ifadeyle; neredeyiz? Sorusu ile başlanmakta, nereye gitmek istendiği belirlenmekte, bugünden arzu edilen geleceğe hangi yolla veya nasıl gidileceği ortaya konulmakta ve son aşamada başarı ölçülmektedir.

Kamu kuruluşlarında stratejik planlamaya ilişkin mevzuat hükümleri gereği kurumumuzda da stratejik planlama çalışmaları MEB Stratejik Plan Hazırlıkları Programında belirtilen zaman çizelgesi çerçevesinde **Strateji Planlama Ekibi** ‘nden oluşan bir ekiple yürütülmüştür.

MEB, Kocaeli İl Milli Eğitim Müdürlüğü ve Körfez İlçe Milli Eğitim Müdürlüğü Stratejik Planları da dikkate alınarak hazırlanan bu rapor, kurumumuz tarafından tüm paydaşlara duyurusu sağlanarak paydaşlarımızın katılımı sağlanacaktır. Bu stratejik plan, ilgili tüm paydaşlarla yürütülecek olup, herkesin bu planı benimsemesi ve planı eyleme dönüştürmesi önemlidir. 21.yüzyılın en önemli gereklerinden olan planlı ve programlı olmak ile geleceği bugünden görebilmek **Çamlıtepe Mesleki ve Teknik Anadolu Lisesi** olarak bizim de içinde bulunduğumuz çağa ayak uydurmanın gereğidir. Planda belirtilen her hedef Türkiye Cumhuriyeti’nin geleceği olan gençlerimizin hayata ve mesleğe olan hazırlıklarını en üst düzeyde sağlamaya yöneliktir. **“Kalite ve başarısı ile tercih edilen marka bir kurum olabilmek”** için çıktığımız bu yolda ekip olarak, önce kendimize; sonra kurumumuza ve paydaşlarımıza inanıyor, güveniyoruz. Bu planı hazırlarken bizlere yardım eden, plana emeği geçen herkese teşekkürü bir borç biliriz. Beş yılın sonunda hedeflerine ulaşmış, planını gerçekleştirmiş bir kurum olmak ekibimiz için bir gurur vesilesi olacaktır. Stratejik Plan daha basit bir ifadeyle; neredeyiz? sorusu ile başlanmakta, nereye gitmek istendiği belirlenmekte, bugünden arzu edilen geleceğe hangi yolla veya nasıl gidileceği ortaya konulmakta ve son aşamada başarı ölçülmektedir. Stratejik planımız, **Cumhuriyetimizin 100.yılında** yeni yüzyılın **TAM BAĞIMSIZ VE GÜÇLÜ TÜRKİYE YÜZYILI** olmasının heyecan ve motivasyonuyla hazırlanmıştır.

KÖRFEZ ÇAMLITEPE MESLEKİ VE TEKNİK ANADOLU LİSESİ





1.1 Strateji Geliştirme Kurulu ve Stratejik Plan Ekibi

Stratejik Planlama çalışmaları, Millî Eğitim Bakanlığı Strateji Geliştirme Başkanlığının 2022-21 Sayılı Genelgesi gereğince başlatılmıştır.

Strateji Geliştirme Kurulu: Okul müdürünün başkanlığında, bir okul müdür yardımcısı, bir öğretmen ve okul/aile birliği başkanı ile bir yönetim kurulu üyesi olmak üzere 5 kişiden oluşan üst kurul kurulur.

Stratejik Plan Ekibi: Okul müdürü tarafından görevlendirilen ve üst kurul üyesi olmayan müdür yardımcısı başkanlığında, belirlenen öğretmenler ve gönüllü velilerden oluşur.

Tablo 1. Strateji Geliştirme Kurulu ve Stratejik Plan Ekibi Tablosu

Strateji Geliştirme Kurulu Bilgileri		Stratejik Plan Ekibi Bilgileri	
Adı Soyadı	Ünvanı	Adı Soyadı	Ünvanı
ALİ OSMAN GÜLER	OKUL MÜDÜRÜ	HÜSEYİN CÜRE	MÜDÜR YARDIMCISI
EBRU DOĞANAY	MÜDÜR YARDIMCISI	NURAY ÇELİK	GÜZELLİK HİZMETLERİ
SEDA BULUT GÜLER	MÜDÜR YARDIMCISI	GİZEM SEZER	YİYECEK İÇECEK HİZMETLERİ
HASAN BASRİ YILMAZ	GRAFİK ALAN ŞEFİ	ÖZLEM KAYĞAN	SAĞLIK HİZMETLERİ
SEDAT ÇALIMLI	İNGİLİZCE ÖĞRETMENİ	SAFİYE BULUT	MODA TASARIM
BURCU ÖZER	TÜRK DİLİ VE EDB. ÖGR.	DERYA ARSLANBAY	ÇOCUK GELİŞİMİ
TUĞBA KORKMAZ	REHBER ÖĞRETMEN	HASAN SEVİNÇ	İNGİLİZCE ÖĞRETMENİ
ESRA ARSLAN	OKUL AİLE BİR. BŞK.	NURDANE CÜRE	TÜRK DİLİ VE EDB.ÖĞRETMENİ
MİKAİL SALTABAŞ	OKUL AİLE BİR. ÜYE	HAYRİYE S.SARITAŞ	REHBER ÖĞRETMEN
		NAZMİYE TOPÇU	FİZİK ÖĞRETMENİ
		OKTAY TEKAYAK	TARİH ÖĞRETMENİ



2.BÖLÜM: DURUM ANALİZİ

Durum analizi bölümünde okulumuzun mevcut durumu ortaya konularak neredeyiz sorusuna yanıt bulunmaya çalışılmıştır. Bu kapsamda okulumuzun kısa tanıtımı, okul künyesi ve temel istatistikleri, paydaş analizi ve görüşleri ile okulumuzun Güçlü Zayıf Fırsat ve Tehditlerinin (GZFT) ele alındığı analize yer verilmiştir.

Stratejik planlama sürecinin ilk adımı olan durum analizi, okulumuzun/kurumumuzun **“neredeyiz?”** sorusuna cevap vermektedir. Okulumuzun/kurumumuzun geleceğe yönelik amaç, hedef ve stratejiler geliştirebilmesi için öncelikle mevcut durumda hangi kaynaklara sahip olduğu ya da hangi yönlerinin eksik olduğu ayrıca, okulumuzun/kurumumuzun kontrolü dışındaki olumlu ya da olumsuz gelişmelerin neler olduğu değerlendirilmiştir. Dolayısıyla bu analiz, okulumuzun/kurumumuzun kendisini ve çevresini daha iyi tanımasına yardımcı olacak ve stratejik planın sonraki aşamalarından daha sağlıklı sonuçlar elde edilmesini sağlayacaktır.

Durum analizi bölümünde, aşağıdaki hususlarla ilgili analiz ve değerlendirmeler yapılmıştır;

- Kurumsal tarihçe
- Uygulanmakta olan planın değerlendirilmesi
- Mevzuat analizi
- Üst politika belgelerinin analizi
- Faaliyet alanları ile ürün ve hizmetlerin belirlenmesi
- Paydaş analizi
- Kuruluş içi analiz
- Dış çevre analizi (Politik, ekonomik, sosyal, teknolojik, yasal ve çevresel analiz)
- Güçlü ve zayıf yönler ile fırsatlar ve tehditler (GZFT) analizi
- Tespit ve ihtiyaçların belirlenmesi

Okulun Kısa Tanıtımı

Tütün çiftlik Pratik Kız Sanat Okulu adıyla 1973'te ilk defa belediyeye ait bir binada öğretime başladı. Beş yıllık kontratı doldurduktan sonra 1978 yılında Anadolu İlkokulu'nun kendi binasına taşınmasıyla, bu binaya taşındı. Bina çok eski olduğundan çevrenin de yardımıyla tam ihtiyaca cevap verecek hale getirildi ve aynı yıl (1978) anaokulu faaliyete geçirildi. Tütün çiftlik, Körfez ilçesi olunca okul binamız Körfez Kaymakamlığı ve bazı daire müdürlüklerine tahsis edildi. Okulumuz 1988 yılında ise Atatürk Ortaokulu binasına taşındı. Bu binada eğitim-öğretim yaparken 27.02.1993 tarihinde Çamlıtepe İlkokulu'ndan boşalan tek katlı, üç derslikli binaya geçildi. 13.09.1993 tarihinden itibaren Giyim ve Çocuk Gelişimi ve Eğitimi Bölümlerinde eğitim- öğretim yapmak üzere Körfez Kız Meslek Lisesi faaliyete geçirilerek mevcut Pratik Kız Sanat Okulu Müdürlüğü Körfez Kız Meslek Lisesi bünyesine geçirildi. 2007- 2008 eğitim-öğretim yılında Güzellik ve Saç Bakım Bölümü - Saç Bakım Dalı, 2011- 2012 Anadolu Kız Meslek Lisesi Çocuk Gelişimi ve Eğitimi Bölümü- Erken Çocukluk Eğitimi Dalı, 2012-2013 Anadolu Kız Meslek Lisesi Yiyecek-İçecek Hizmetleri Bölümü- Mutfak Dalı, 2019-2020 Anadolu Meslek Lisesi Programı kapsamında Grafik ve Fotoğraf Alanında Grafik Dalı açılmıştır. Haziran 2019 tarihi itibarıyla okulumuz, Çamlıtepe Mahallesi Yunus Emre caddesi No.4 adresinde yeni yapılan binaya taşınmıştır. 2019-2020 Eğitim Öğretim Döneminde İlçemiz Mevlana Mesleki ve teknik Anadolu Lisesi okulumuz bünyesine; öğrenci ve öğretmenleri ile birlikte alınarak okulumuzda Sağlık Hizmetleri Alanının da katılımıyla toplam altı alanda eğitim-öğretim hizmetlerine devam etmeye başlamıştır. 2019-2020 Eğitim –öğretim yılında okul Ana binamız ve Uygulama Anaokulu binamız ile eğitim öğretime devam etmektedir.

Okulumuzda Anadolu Meslek Programı Kapsamında Mesleki 6 adet alan bulunmaktadır.

- 1- Sağlık Hizmetleri Alanı (Hemşire Yardımcılığı, Ebe Yardımcılığı, Sağlık Teknisyenliği Dalları)
- 2- Çocuk Gelişimi Alanı (Erken Çocukluk ve Özel Eğitim Dalı)
- 3- Grafik Fotoğraf Alanı (Grafik Dalı)
- 4- Yiyecek İçecek Hizmetleri Alanı (Yiyecek İçecek Hizmetleri Dalı)
- 5- Moda Tasarım Alanı (Terzilik Dalı)
- 6- Güzellik Hizmetleri Alanı (Güzellik Hizmetleri Dalı)

Okulumuzda Mayıs 2024 itibarıyla 34 şube sayısı 183 Erkek 649 Kız Öğrenci ile birlikte toplam 832 öğrencimiz Eğitim Öğretim görmektedir. Mezunlarımız isdihdam konusunda bölgemiz sanayi bölgesi hasebiyle iş bulmakta zorlanmamaktadır. Çoğu bölümlerimiz İşyeri Açma Belgesi verdiği için kendi işyerlerini de açabilmektedirler. Okulumuz Bünyesinde AÇIK LİSE ve MESEM Eğitim Öğretim kapsamında verilmektedir. Yaklaşık 50 ye yakın açık lises öğrencimiz 100 e yakın meşem öğrencilerimiz mevcuttur.

Okulumuzda Okul Öncesi Uygulama Anaokulumuzda 3 Yaş- 5 yaş olmak üzere YARIM GÜN ve TAM GÜN olmak üzere 100 e yakın öğrencimiz Eğitim Öğretimden faydalanmaktadır. Tam Gün Öğrencilerimiz Döner Sermaye Kapsamında 3 öğün yemek kahvaltı, Yarım gün Öğrencilerimizde Kahvaltı Hizmetimizden Faydalanmaktadır.

TYT-AYT Başarımız her yıl giderek artmaktadır. 2022 YILI Üniversiteye yerleşme sayımız 37 iken 2023 yılında bu sayı 53 e çıkmıştır. Ayrıca 12.Sınıf öğrencilerimizden oluşan 1 adet AKADEMİK SINIFI mızda mevcuttur. 2024 yılında TYT-AYT Başarımız üst basamaklara çıkacaktır. Okulumuzda şu an itibariyle 16 Erkek, 56 bayan olmak üzere 72 öğretmenle eğitim öğretime devam etmektedir. Okulumuzda E-TWİNİNG ve TÜBİTAK 4006 Projeleri kapsamında her yıl olduğu gibi artarak katılımlar devam etmektedir. Okulumuzda her türlü sosyal faaliyetler, etkinlikler il dışı geziler ve üniversite tanıma gezileri, sosyal sorumluluk projesi çalışmaları yapılmaktadır. Belirli gün ve haftalarda kutlamaları yüksek katılımıla sürekli yapılmaktadır.

2019-2023 Stratejik Planın Değerlendirilmesi

Okulumuz 2019-2023 Dönemini Kapsayan Stratejik Planı;

- 3 Amaç,
- 7 Hedef,
- 36 Performans göstergesinden oluşmaktadır.

Stratejik planın kapsadığı her yıl için performans programı hazırlanmış, hazırlanan program doğrultusunda altı aylık periyotlarla izleme-değerlendirme çalışması yürütülmüştür. Yılsonunda idare faaliyet raporu hazırlanarak, okulumuz internet sayfasında paylaşılmıştır.

Faaliyet raporlarında, hedeflerin gerçekleşme düzeyleri planlama ekipleri ile yapılan çalışmalar neticesinde tespit edilmiş; ilerleme sağlanan alanların yanısıra, gerçekleşmeyen hedefler ve gerçekleşmeme nedenleri raporlanmıştır.

2019-2023 Stratejik Planı; hazırlanışı aşamasında katılımcı yöntem-tekniğin işe koşulması ve uygulama aşamasında performans göstergelerine ulaşılma düzeyi açısından stratejik yönetim anlayışının kurumumuzda içselleştirildiğinin kanıtı niteliğinde başarılı bir kılavuz olmuştur.

Stratejik planın yıllara göre gerçekleşme oranları;

- 2019'da %75,
- 2020'de %82,
- 2021'de %61,
- 2022'de %63,
- 2023 te %79 düzeyindedir.

Yaşanan salgın süreci sebebiyle ilgili yıllarda stratejik plan gerçekleştirmelerinde Düşüş olduğu görülmektedir.



YASAL YÜKÜMLÜLÜKLER VE MEVZUAT ANALİZİ

Kamu Yönetimi Reformu kapsamında alınan Yüksek Planlama Kurulu kararlarında ve 5018 sayılı Kamu Mali Yönetimi ve Kontrol Kanununda, kamu kuruluşlarının stratejik planlarını hazırlamaları ve kuruluş bütçelerini bu plan doğrultusunda oluşturmaları öngörülmektedir. 5018 sayılı Kanunun 9. maddesi şöyledir; “Kamu idareleri; kalkınma planları, programlar, ilgili mevzuat ve benimsedikleri temel ilkeler çerçevesinde geleceğe ilişkin misyon ve vizyonlarını oluşturmak, stratejik amaçlar ve ölçülebilir hedefler saptamak, performanslarını önceden belirlenmiş olan göstergeler doğrultusunda ölçmek ve bu sürecin izleme ve değerlendirmesini yapmak amacıyla katılımcı yöntemlerle stratejik plan hazırlarlar.

5018 sayılı Kamu Malî Yönetimi ve Kontrol Kanununun 60 ıncı maddesi ile 22/12/2005 tarihli ve 5436 sayılı Kanunun 15 inci maddesine dayanılarak “Strateji Geliştirme Birimlerinin Çalışma Usul ve Esasları Hakkında Yönetmelik” hazırlanmıştır. Kalkınma planları ve yıllık programlar ile diğer ilgili programlar dikkate alınarak hazırlanan stratejik planlar, Devlet Planlama Teşkilatı Müsteşarlığı (DPT) ve diğer ilgili kurumların öngörülen süreçlerinden geçerek yürürlüğe girmektedir.

Bu amaçla DPT tarafından, 5018 sayılı Kanununun 9’uncu maddesine dayanılarak “Kamu İdarelerinde Stratejik Planlamaya İlişkin Usul ve Esaslar Hakkında Yönetmelik” hazırlanmıştır. Bu yönetmeliğe göre; stratejik planlama çalışmalarının kapsamındaki tüm kamu idarelerine yaygınlaştırılması, aşamalı bir geçiş takvimi dâhilinde yürütülmüştür. Söz konusu geçiş takvimine göre Bakanlığımız, 2010-2014 yıllarını kapsayacak olan ilk stratejik planını, hazırlayarak yürürlüğe koymuştur. Bakanlığımız stratejik planı ile birlikte eş zamanlı olarak İl millî eğitim müdürlükleri stratejik planları da hazırlanmıştır. Bu kanun ve yönetmeliklerde başka DPT tarafından hazırlanan “Kamu İdareleri İçin Stratejik Planlama Kılavuzu” 19.06.2006 tarih ve 2006/55 sayılı MEB Genelgesi, 2010/14 Sayılı MEB Genelgesi ve 2015-2019 Stratejik Planların yapılmasını öngören 16.09.2013 tarih 2013/26 sayılı genelgesi Bakanlığımız merkez ve taşra teşkilatı birimlerinde yürütülmekte olan stratejik planlama çalışmalarının yasal çerçevesini oluşturmaktadır.

KANUN			
Tarih	Sayı	No	Adı
23/07/1965	12056	657	Devlet Memurları Kanunu
14/06/1973	14574	1739	Millî Eğitim Temel Kanunu
24/10/2003	25269	4982	Bilgi Edinme Hakkı Kanunu
30/03/2012	28261	6287	İlköğretim ve Eğitim Kanunu İle Bazı Kanunlarda Değişiklik Yapılmasına Dair Kanun
YÖNETMELİK			
Yayımlandığı Resmi Gazete/Tebliğler Dergisi		Adı	
Tarih	Sayı		
12/10/2013	28793	Millî Eğitim Bakanlığı Personelinin Görevde Yükselme, Unvan Değişikliği ve Yer Değiştirme Suretiyle Atanması Hakkında Yönetmelik	
07/09/2013	28758	Millî Eğitim Bakanlığı Ortaöğretim Kurumları Yönetmeliği	
09/02/2012	28199	Millî Eğitim Bakanlığı Okul-Aile Birliği Yönetmeliği	
18/01/2007	26407	Taşınır Mal Yönetmeliği	
31/12/2009	27449	Millî Eğitim Bakanlığı Ders Kitapları Ve Eğitim Araçları Yönetmeliği	
11/08/1973	14622	Devlet Memurlarının Tedavi Yardımı Ve Cenaze Giderleri Yönetmeliği	
25/10/1982	17849	Kamu Kurum Ve Kuruluşlarında Çalışan Personelin Kılık Ve Kıyafetine Dair Yönetmelik	
29/10/2011	28099	Devlet Memurlarına Verilecek Hastalık Raporları İle Hastalık Ve Refakat İznine İlişkin Usul Ve Esaslar Hakkında Yönetmelik	
12/10/2013	28793	Millî Eğitim Bakanlığı Personelinin Görevde Yükselme, Unvan Değişikliği Ve Yer Değiştirme Suretiyle Atanması Hakkında Yönetmelik	
13/08/2005	25905	Öğretmenlik Kariyer Basamaklarında Yükselme Yönetmeliği	
12/09/1984	18513	Resmî Mühür Yönetmeliği	
02/12/2004	25658	Resmî Yazışmalarda Uygulanacak Esas Ve Usuller Hakkında Yönetmelik	
16/05/1988	19816	Devlet Arşiv Hizmetleri Hakkında Yönetmelik	
17/04/2001	24376	Millî Eğitim Bakanlığı Rehberlik Ve Psikolojik Danışma Hizmetleri Yönetmeliği	
13/01/2005	25699	Millî Eğitim Bakanlığı İlköğretim Ve Orta Öğretim Kurumları Sosyal Etkinlikler Yönetmeliği	
28/08/2007	26627	Okul Servis Araçları Hizmet Yönetmeliği	
09/08/2006	26254	Millî Eğitim Bakanlığı Kurum Tanıtım Yönetmeliği	
02/04/1993	21540	Millî Eğitim Bakanlığına Bağlı Kurumlara Ait Açma, Kapatma Ve Ad Verme Yönetmeliği	
28/12/1988	20033	Sabotajlara Karşı Koruma Yönetmeliği	
26/07/2002	24822	Binaların Yangından Korunması Hakkında Yönetmelik	
YÖNERGE			
Yayın		Adı	
Tarih	Sayı		
25/10/2013	3087071	Millî Eğitim Bakanlığı Ortaöğretim Kurumlarına Geçiş Yönergesi	
Kasım 1999	2506	Millî Eğitim Bakanlığı Eğitim Bölgeleri Ve Eğitim Kurulları Yönergesi	
Ağustos 2003	2551	Millî Eğitim Bakanlığı Eğitim Ve Öğretim Çalışmalarının Plânlı Yürütülmesine İlişkin Yönerge	
23/09/2014	4145909	Millî Eğitim Bakanlığı Örgün ve Yaygın Eğitimi Destekleme ve Yetiştirme Kursları Yönergesi	
Mart 2001	2522	Millî Eğitim Bakanlığı Personeli İzin Yönergesi	
Mart 2007	2594	Millî Eğitim Bakanlığı Bayrak Törenleri Yönergesi	

1.5.5. ÜST POLİTİKA BELGELERİ

SIRA NO	REFERANS KAYNAĞININ ADI
1	12. Kalkınma Planı
2	Cumhurbaşkanlığı Programı,
3	Orta Vadeli Program,
4	Cumhurbaşkanlığı Yıllık Programı,
5	Milli Eğitim Bakanlığı Stratejik Planı,
6	İl Millî Eğitim Müdürlüğü Stratejik Planı,
7	İlçe Millî Eğitim Müdürlüğü Stratejik Planı

ÜST POLİTİKA BELGELERİ ANALİZİ

Millî Eğitim Bakanlığına görev ve sorumluluk yükleyen politika ve tedbirlerin tespit edilmesi için eğitimle ilgili üst politika belgeleri ayrıntılı olarak incelenmiştir. Üst politika belgeleri; temel üst politika belgeleri ile sektörel ve tematik strateji belgeleri olarak iki bölümde ele alınmıştır. Analiz edilen belgelerden MEB 2024-2028 Stratejik Planı'nın stratejik amaç, hedef, performans göstergeleri ve stratejilerinin hazırlanması aşamasında yararlanılmıştır. Analiz edilen belgeler Tablo 3'te gösterilmiş olup yapılan değerlendirmeler ve buna ilişkin üst politika belgelerinde Bakanlığımıza verilen görevler Tablo 4'te yer almaktadır.

Tablo 3: Üst Politika Belgeleri

Temel Üst Politika Belgeleri	Sektörel ve Tematik Strateji Belgeleri
<ul style="list-style-type: none">• Kalkınma Planları• Orta Vadeli Programlar• Orta Vadeli Mali Planlar• Cumhurbaşkanlığı Yıllık Programları• MEB 2019-2023 Stratejik Planı• Millî Eğitim Şûra Kararları	<ul style="list-style-type: none">• Öğretmen Strateji Belgesi• İklim Değişikliği Eylem Planı• Kadının Güçlenmesi Strateji Belgesi ve Eylem Planı• Karayolu Trafik Güvenliği Strateji Belgesi• Mobilite Araç ve Teknolojileri Yol Haritası• Su Verimliliği Strateji Belgesi ve Eylem Planı• Ulusal Deprem Stratejisi ve Eylem Planı• Ulusal Genç İstihdam Stratejisi ve Eylem Planı• Ulusal Enerji Verimliliği Eylem Planı• Ulusal Girişimcilik Stratejisi ve Eylem Planı• Ulusal Yapay Zekâ Stratejisi• 2023-2028 Türkiye Çocuk Hakları Strateji Belgesi ve Eylem Planı



Okulun Mevcut Durumu:

Temel İstatistikler-Okul Künyesi: Okulumuzun temel girdilerine ilişkin bilgiler altta yer alan okul künyesine ilişkin tabloda yer almaktadır.

Temel Bilgiler Tablosu- Okul Künyesi

İli: Kocaeli	İlçesi: Körfez				
Adres:	Çamlıtepe Mahallesi Yunus Emre Caddesi No. 4 KÖRFEZ-KOCAELİ	Coğrafi Konum (link)*:	https://camlitepental.meb.k12.tr/tema/iletisim.php		
Telefon Numarası:	(0262) 5262575	Faks Numarası:	(0262) 5271143		
e- Posta Adresi:	309543@camlitepental.meb.k12.tr	Web sayfası adresi:	www.http://camlitepental.meb.k12.tr		
Kurum Kodu:	309543	Öğretim Şekli:	Tam Gün		
Okulun hizmete Giriş Tarihi : 1973	Toplam Çalışan Sayısı *		72		
Öğrenci ve şube Sayısı:	Şube Sayısı	34	Öğretmen Sayısı	Kadın	56
	Kız	649		Erkek	16
	Erkek	183		Toplam	72
	Toplam	832		Toplam	72
Derslik Başına Düşen Öğrenci Sayısı	:29,52	Şube Başına Düşen Öğrenci Sayısı	:22,68		
Öğretmen Başına Düşen Öğrenci Sayısı	:13,17	Şube Başına 30'dan Fazla Öğrencisi Olan Şube Sayısı	13		
Öğrenci Başına Düşen Toplam Gider Miktarı*	70,51				

ÇALIŞAN BİLGİLERİ

Okulumuzun çalışanlarına ilişkin bilgiler altta yer alan tabloda belirtilmiştir.

Çalışan Bilgileri Tablosu*

Unvan*	Erkek	Kadın	Toplam
Okul Müdürü ve Müdür Yardımcısı	2	4	6
Meslek Dersi Öğretmeni	3	23	26
Branş Öğretmeni	12	21	33
Rehber Öğretmen	0	2	2
İdari Personel(Memur)	-	-	0
Yardımcı Personel	-	5	5
Güvenlik Personeli	-	-	-
Toplam Çalışan Sayıları	17	55	72

Okulumuz Bina ve Alanları: Okulumuzun binası ile açık ve kapalı alanlarına ilişkin temel bilgiler altta yer almaktadır.

Okul Yerleşkesine İlişkin Bilgiler

Okul Bölümleri *	Özel Alanlar	Var	Yok
Okul Kat Sayısı	4	X	
Derslik Sayısı	36		X
Derslik Alanları (m2)	56	X	
Kullanılan Derslik Sayısı	34		X
Şube Sayısı	34	X	
İdari Odaların Alanı (m2)	32,44	X	
Öğretmenler Odası (m2)	52		X
Okul Oturma Alanı (m2)	1658,63		X
Okul Bahçesi (Açık Alan)(m2)	5.065,37		
Okul Kapalı Alan (m2)	8.293,15		
Sanatsal, bilimsel ve sportif amaçlı toplam alan (m ²)	500		
Kantin (m2)	109		
Tuvalet Sayısı	42		
Diğer (Uygulama Anaokulu)	652 m2(iki katlı 652*2)		



“ En önemli ve verimli görevlerimiz, eğitim ve öğretim işleridir. Eğitim ve öğretim işlerinde kesinlikle başarı sağlamak gerekir. Bir milletin gerçek kurtuluşu ancak bu yolla olur. ”

Mustafa Kemal ATATÜRK



TÜRKİYE YÜZYILI
hedefi doğrultusunda
söz konusu hususiyetler inşa edilirken
bilgi, ahlak ve değer dünyamız,
öğretmenlerimiz sayesinde
yarınlarımızın teminatı çocuklarımıza
aktararak daha sağlam temellere
oturtulmaktadır.



Sınıf ve Öğrenci Bilgileri

Okulumuzda yer alan sınıfların öğrenci sayıları alttaki tabloda verilmiştir.

SINIFI	Kız	Erkek	Toplam	SINIFI	Kız	Erkek	Toplam
9/A	33	1	34	11/D	29	1	30
9/B	17	15	32	11/E	22	3	25
9/C	20	9	29	11/F	14	9	23
9/D	23	2	25	11/G	19	6	25
9/E	21	13	34	11/H	19	1	20
9/F	21	9	30	11/J	15	5	20
9/G	24	7	31	12-J	15	10	25
10/A	30	2	32	11/K	15	1	16
10/B	18	14	32	11/L	18	5	23
10/C	27	5	32	12/A	31	4	35
10/D	20	3	23	12/B	23	13	36
10/E	9	11	20	12/C	15	0	15
10/F	0	12	12	12/D	17	5	22
10/G	11	9	20	12/E	18	20	38
10/H	9	0	9	12/F	5	30	35
11/A	24	6	30	12/G	12	12	24
11/B	16	0	16	12/H	17	0	17
11/C	11	10	21	12/I	20	7	27
				12-AS	5	20	25

TOPLAM	649	183	832
--------	-----	-----	-----

Donanım ve Teknolojik Kaynaklarımız

Teknolojik kaynaklar başta olmak üzere okulumuzda bulunan çalışır durumdaki donanım malzemesine ilişkin bilgiye alttaki tabloda yer verilmiştir.

Teknolojik Kaynaklar Tablosu

Akıllı Tahta Sayısı	33	TV Sayısı	2
Masaüstü Bilgisayar Sayısı	25	Yazıcı Sayısı	6
Taşınabilir Bilgisayar Sayısı	6	Fotokopi Makinası Sayısı	4
Projeksiyon Sayısı	3	İnternet Bağlantı Hızı	150.0 Mb/sn

Gelir ve Gider Bilgisi

Okulumuzun genel bütçe ödenekleri, okul aile birliği gelirleri ve diğer katkılarda dâhil olmak üzere gelir ve giderlerine ilişkin son iki yıl gerçekleşme bilgileri alttaki tabloda verilmiştir.

Yıllar	Gelir Miktarı	Gider Miktarı
2019	71.647,50	97.429,99
2020	75.104,18	82.822,95
2021	95.225,90	69.076,30
2022	263.353,90	216.444,85
2023	541.200,51	401.843,16

FAALİYET ALANLARI, ÜRÜN VE HİZMETLER

FAALİYET ALANI 1: EĞİTİM	FAALİYET ALANI 2: YÖNETİM İŞLERİ
Hizmet-1 Rehberlik Hizmetleri Veli Öğrenci Öğretmen	Hizmet-1 Öğrenci işleri hizmeti Kayıt- Nakil işleri Devam-devamsızlık Sınıf geçme vb
Hizmet-2 Sosyal-Kültürel Etkinlikler Sosyal Kulüp Çalışmaları Okul Aile Birliği Etkinlikleri Gezi Etkinlikleri Şiir Halk Oyunları Tiyatro	Hizmet-2 Öğretmen işleri hizmeti Derece terfi Hizmet içi eğitim Özlük hakları v.b
Hizmet-3 Spor Etkinlikleri Futbol Voleybol Basketbol Kros Masa Tenisi Oryantiring	Hizmet-2 Döner Sermaye Hizmeti Yiyecek İçecek Hizmetleri Alanı İşlemleri Uygulama Anaokulu İşlemleri Güzellik Saç Bakım Teknolojisi Alanı İşlemleri Giyim Üretim Teknolojisi Alanı İşlemleri
FAALİYET ALANI 3: ÖĞRETİM	FAALİYET ALANI 4: MESLEK EDİNDİRME
Hizmet-1 Müfredatın işlenmesi Müfredat Kapsamında Derslerin verilmesi Yüksek Öğretime Hazırlık Mesleki ve Teknik Geziler	Hizmet-1 Mesleki Eğitim Tüm Alan Öğrencilerinin Mesleki Eğitimi Teorik/Uygulamalı Eğitim İşletmede Beceri Eğitimi Mesleki Rehberlik Mesleki Tanıtım Yönlendirme Meslek Edindirme Kursları Mezun Öğrencilerin Takibi
Hizmet-2 Kurslar Staj DYK	Hizmet-3 Çıraklık Eğitim MESEM Tüm Alan Öğrencilerinin Mesleki Eğitimi Teorik/Uygulamalı Eğitim İşletmede Meslek Eğitimi
Hizmet-3 Proje çalışmaları STEAM projesi Meslek Lisesi Ailelerle Buluşuyor e-TİWİNNİG Projeleri Sosyal Projeler Meslek Liseleri Hayata Dokunuyor Kültürel Projeleri	
FAALİYET ALANI 5: TOPLUM HİZMETİ	FAALİYET ALANI 6: YARDIM
Hizmet-1 Okul İçi hizmetler Okul Bahçesi Yeşillendirme Çalışmaları Temizlik Düzen Çalışmaları Okul Kantin ve Yemekhanesi ile ilgili Düzenlemeler	Hizmet-1 Öğrencilere Ekonomik Destekler Nakit Yardımı Giyim Yardımı
FAALİYET ALANI 7: BAKIM ONARIM	
Hizmet-1 Onarım Ödenek Temini veya Tahsisi Onarım işlemlerinin Takibi	
Hizmet-2 Araç Gereç Araç Gereç Temini veya Tahsisi	Hizmet-3 Donatım Donatım Temini veya Tahsisi

--	--

2.3.2. ÜRÜN/HİZMET LİSTESİ

Öğrenci kayıt, kabul ve devam işleri	Eğitim hizmetleri
Öğrenci başarısının değerlendirilmesi	Öğretim hizmetleri
Sınav işleri	Toplum hizmetleri
Sınıf geçme işleri	Kulüp çalışmaları
Öğrenim belgesi düzenleme işleri	Diploma
Personel işleri	Sosyal, kültürel ve sportif etkinlikler
Öğrenci davranışlarının değerlendirilmesi	Burs hizmetleri
Öğrenci sağlığı ve güvenliği	MESEM hizmetleri
Okul çevre ilişkileri	Açık Lise
Rehberlik	Bilimsel araştırmalar
Staj çalışmaları	Yaygın eğitim
	Mezunlar (öğrenci)

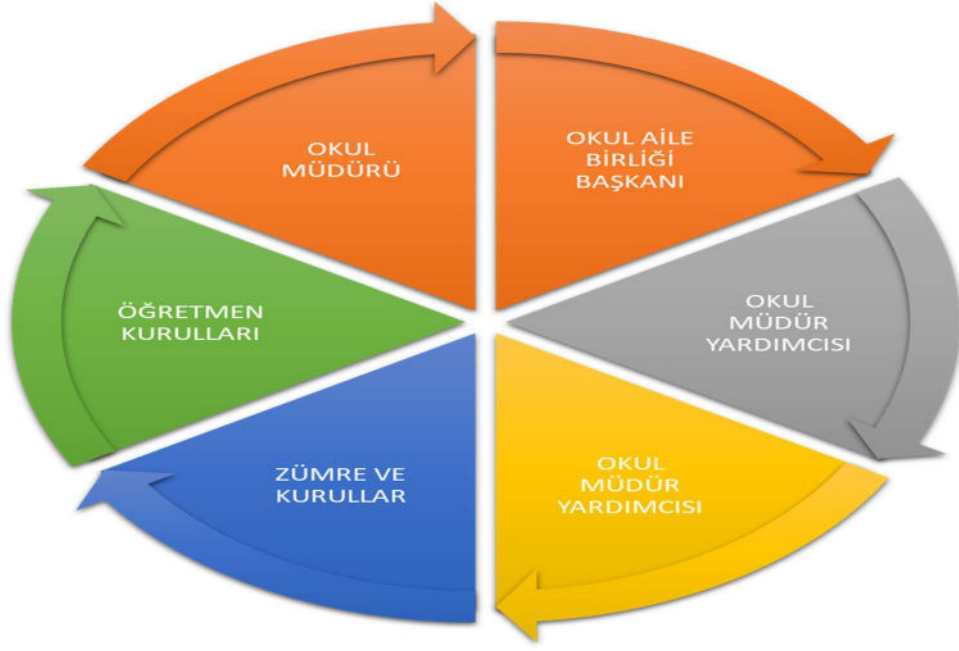
PAYDAŞ ANALİZİ

Kurumumuzun temel paydaşları öğrenci, veli ve öğretmen olmakla birlikte eğitimin dışsal etkisi nedeniyle okul çevresinde etkileşim içinde olunan geniş bir paydaş kitlesi bulunmaktadır. Paydaşlarımızın görüşleri anket, toplantı, dilek ve istek kutuları, elektronik ortamda iletilen önerilerde dâhil olmak üzere çeşitli yöntemlerle sürekli olarak alınmaktadır.

Paydaşlar, Çamlıtepe Mesleki ve Teknik Anadolu Lisesi'nin hizmetleri ile ilgisi olan, KÖRFEZ Çamlıtepe Mesleki ve Teknik Anadolu Lisesi'nden doğrudan veya dolaylı, olumlu ya da olumsuz olarak etkilenen veya Çamlıtepe Mesleki ve Teknik Anadolu Lisesi'ni etkileyen kişi, grup veya kuruluşlardır.

Paydaş analizi aşağıda belirtilen taraflar dikkate alınarak yapılmıştır.

- Girdi Sağlayanlar
- Hizmet sunan kesimler
- İşbirliği yapılan kesimler
- Kurum faaliyetlerinden etkilenenler
- Kurumu etkileyen kesimler

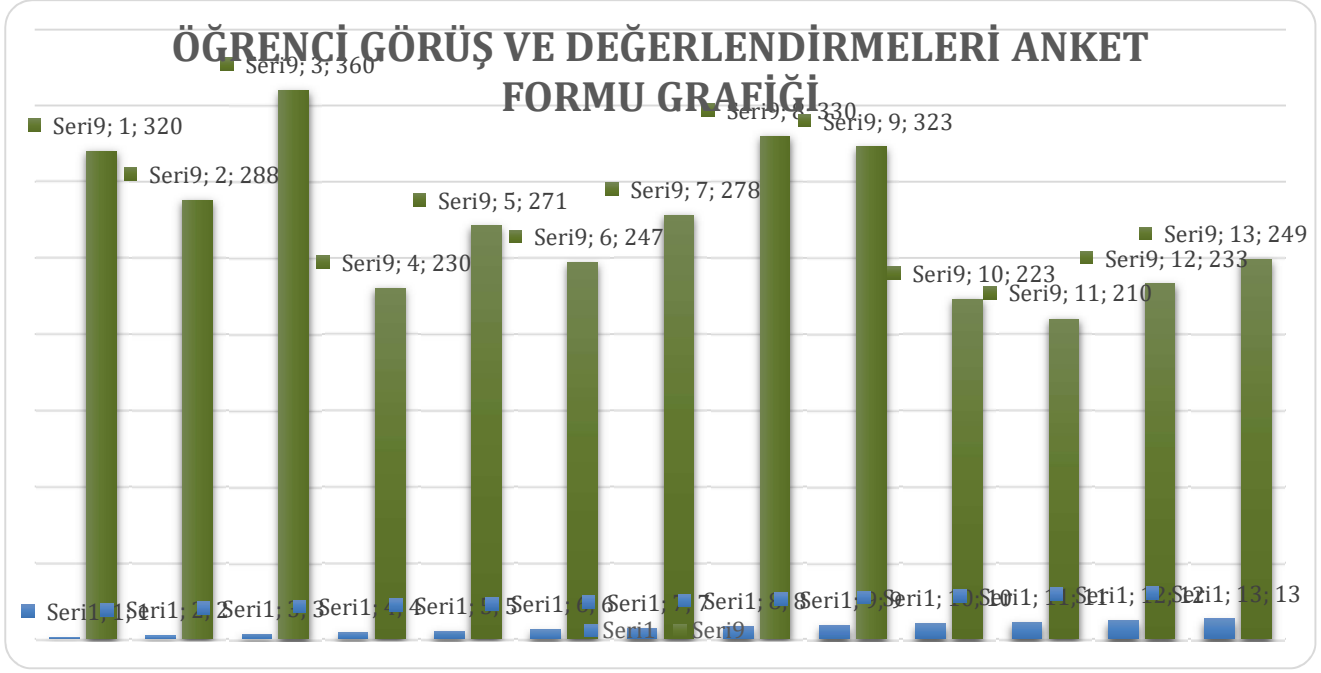


Paydaş anketlerine ilişkin ortaya çıkan temel sonuçlara altta yer verilmiştir * :

İç Paydaşlar	Dış Paydaşlar	
Öğretmenler ve Diğer Çalışanlar	Millî Eğitim Bakanlığı	Gençlik ve Spor Müdürlüğü
Öğrenciler	Valilik	Sağlık Müdürlüğü
Okul Aile Birliği	Kaymakamlık	Kültür Müdürlüğü
	İl Milli Eğitim Müdürlüğü	Hayırseverler
	İlçe Milli Eğitim Müdürlüğü	Sivil Toplum Örgütleri
	Okullar ve Bağlı Kurumlar	Medya
	Üniversite	İşveren Kuruluşlar
	Özel İdare	Muhtarlıklar
	Belediyeler	Turizm Uygulama Otelleri
	Güvenlik Güçleri (Emniyet, Jandarma)	Sanayi ve Ticaret Odaları
	Bayındırlık ve İskân Müdürlüğü	Veliler
	Sosyal Hizmetler Müdürlüğü	

PAYDAŞLAR	İÇ PAYDAŞ	DIŞ PAYDAŞ	HİZMET ALAN	NEDEN PAYDAŞ	Paydaşın Kurum Faaliyetlerini Etkileme Derecesi	Paydaşın Taleplerine Verilen Önem	Sonuç
					Tam 5" "Çok 4", "Orta 3", "Az 2", "Hiç 1"		
					1,2,3 İzle 4,5 Bilgilendir	1,2,3 Gözet 4,5 Birlikte Çalış	
Millî Eğitim Bakanlığı		X		Amaçlarımıza Ulaşmada Destek İçin İş birliği İçinde Olmamız Gereken Kurum	5	5	Bilgilendir, Birlikte çalış
Valilik		X		Amaçlarımıza Ulaşmada Destek İçin İş birliği İçinde Olmamız Gereken Kurum	5	5	Bilgilendir, Birlikte çalış
Kaymakamlık		X		Amaçlarımıza Ulaşmada Destek İçin İş birliği İçinde Olmamız Gereken Kurum	5	5	Bilgilendir, Birlikte çalış
İl Milli Eğitim Müdürlüğü		X		Amaçlarımıza Ulaşmada Destek İçin İş birliği İçinde Olmamız Gereken Kurum	5	5	Bilgilendir, Birlikte çalış
İlçe Milli Eğitim Müdürlüğü		X		Amaçlarımıza Ulaşmada Destek İçin İş birliği İçinde Olmamız Gereken Kurum	5	5	Bilgilendir, Birlikte çalış
Öğretmenler ve Diğer Çalışanlar	X			Doğrudan ve Dolaylı Hizmet Veren	5	5	Bilgilendir, Birlikte çalış
Veliler		X	X	Doğrudan ve Dolaylı Hizmet Alan	4	4	Bilgilendir, Birlikte çalış
Okul Aile Birliği	X		X	Amaçlarımıza Ulaşmada Destek İçin İş birliği İçinde Olmamız Gereken Kurum	5	5	Bilgilendir, Birlikte çalış
Öğrenciler	X		X	Varoluş sebebimiz	5	5	Bilgilendir, Birlikte Çalış
Mahalle Muhtarı		X	X	Amaçlarımıza Ulaşmada Destek İçin İş birliği İçinde Olmamız Gereken Kurum	1	2	İzle, Gözet
Sağlık Ocağı		X	X	Amaçlarımıza Ulaşmada Destek İçin İş birliği İçinde Olmamız Gereken Kurum	2	4	İzle, Birlikte Çalış

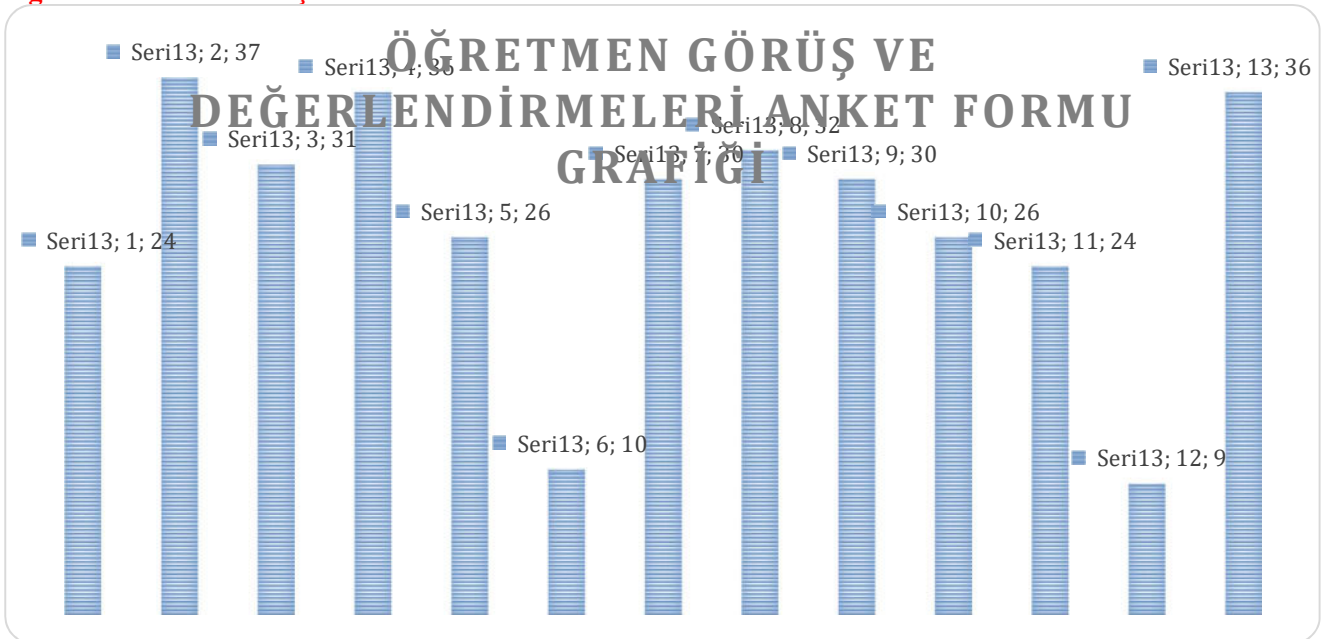
KURULUŞ İÇİ ANALİZ: Öğrenci Anketi Sonuçları



Öğrenci Anketi Sonuçları

- Yapılan anket sonuçlarına göre öğrencilerin çoğunluğu Okul Rehberlik Servisinden aktif bir şekilde yararlandıklarını;
- Öğretmenlerinin ders işlerken uygun araç gereç kullandıklarını;
- Teneffüs süresinin ihtiyaçlarını gidermek için yeterli olduğunu;
- Öğretmenleri ile ihtiyaç duydukları her anda iletişim kurabildiklerini;
- Okul müdürü ile ihtiyaç duydukları takdirde iletişime geçerek sorunlarını iletebildiklerini ifade etmişlerdir
- Okul içi ve dışı ile okul bahçesinin daha temiz olması temennisi,
- Okula ilettikleri istek ve önerilerin dikkate alınmadığını (Telefon ve serbest kıyafet vb.);
- Okul kantininde satılan malzemelerin sağlıklı ve güvenilir olmasını istemektedirler.

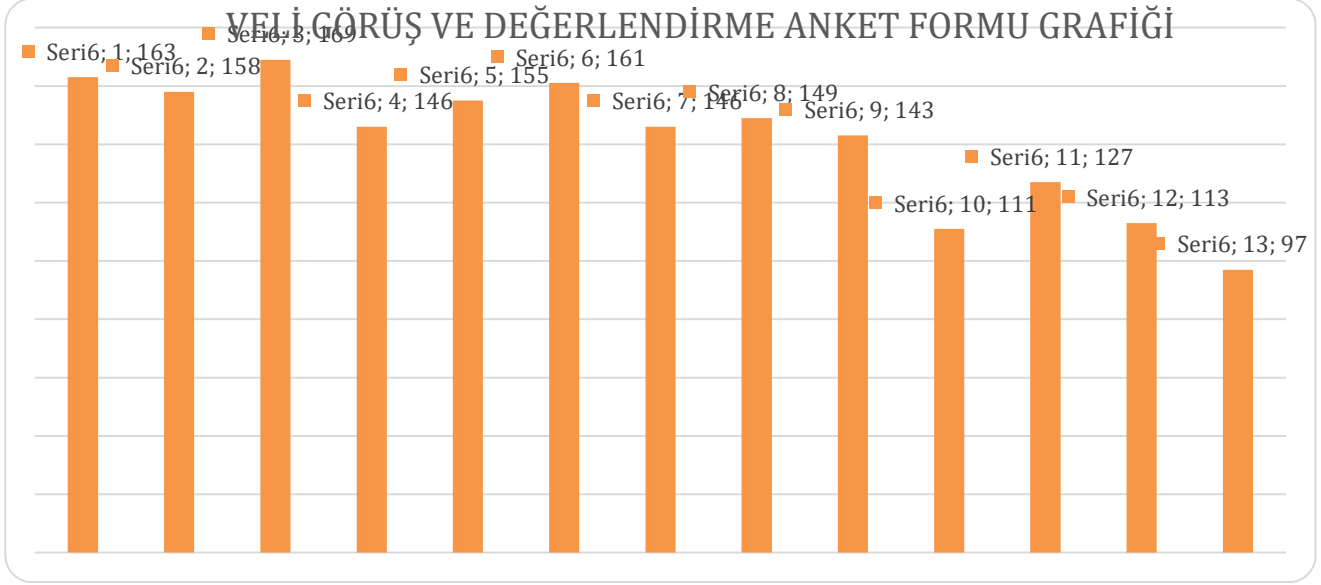
Öğretmen Anketi Sonuçları:



Öğretmen Anketi Sonuçları

- Kurumdaki tüm duyurular çalışanlara zamanında iletildiğini;
- Alanına ilişkin yenilik ve gelişmeleri takip ederek ve kendilerini güncellediklerini;
- Kendilerini, okulun değerli bir üyesi olarak gördüklerini;
- Okulumuzda öğretmenler arasında ayırım yapılmadığını;
- Her türlü ödüllendirmede adil olma , tarafsızlık ve objektifliğin esas tutulduğunu;
- Okulda çalışanlara yönelik sosyal ve kültürel faaliyetlerin düzenlendiğini;
- Okulumuzda yerelde ve toplum üzerinde olumlu etki bırakacak çalışmalar yapıldığını
- Okulun, teknik araç ve gereç yönünden yeterli donanıma sahip olmadığını;
- Okulumuzda sadece öğretmenlerin kullanımına tahsis edilmiş yerlerin çok yeterli ve olumlu olduğu görüşleri belirtildi.

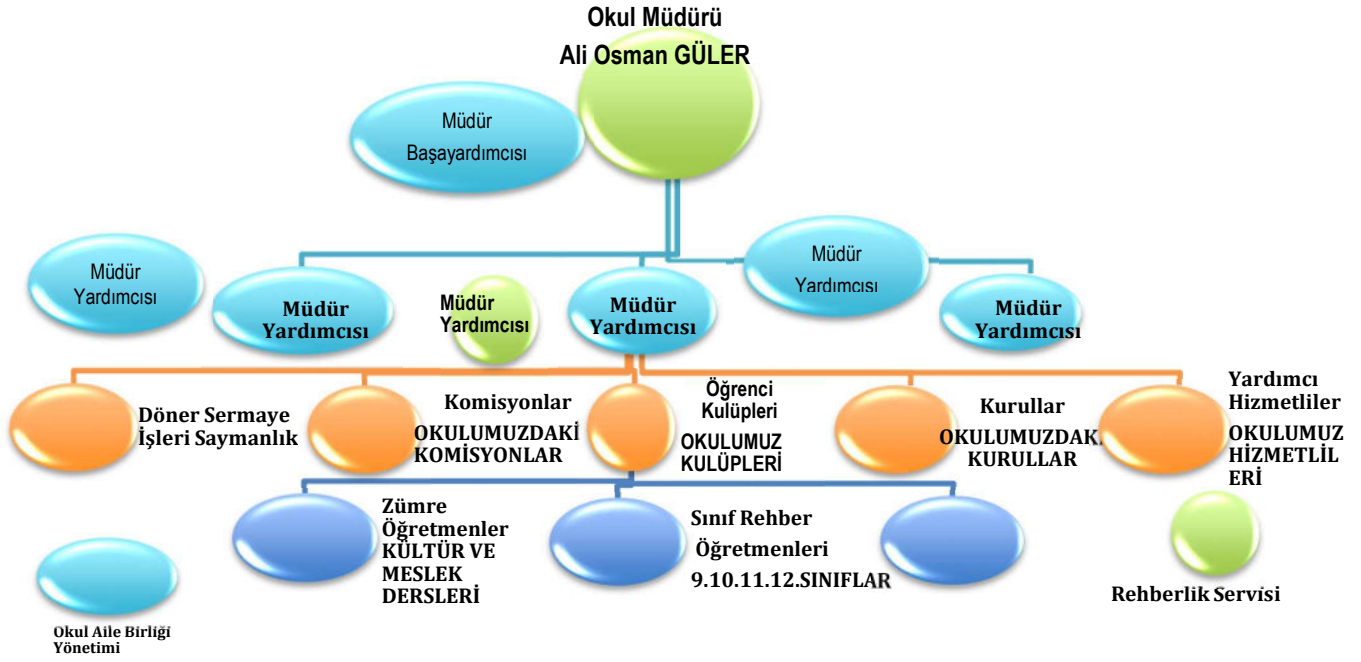
Veli Anketi Sonuçları:



Veli Anketi Sonuçları;

- Öğrencilerimle ilgili konularda okulda rehberlik hizmeti alabildiğini;
- İhtiyaç duyduğumda okul çalışanlarıyla rahatlıkla görüşebildiğini;
- Okulda yabancı kişilere karşı güvenlik önlemleri alındığını;
- Velileri ilgilendiren okul duyurularını zamanında öğrenebildiklerini;
- Öğretmenlerin yeniliğe açık olarak derslerin işlenişinde çeşitli yöntemler kullandıklarını;
- Okula ilettikleri istek ve şikayetlerinin dikkate alındığını;
- Okulumuzda yeterli miktarda sanatsal ve kültürel faaliyetlerin düzenlendiğini;
- Okulun, teknik araç ve gereç yönünden yeterli donanıma sahip olduğu görüşleri sonucu elde edildi;

TEŞKİLAT ŞEMASI



Oluşturulan Komisyon ve Kurullar:

Kurul/Komisyon Adı	Görevleri
Okul Aile Birliği	Birlik, okul ile aile arasında bütünleşmeyi gerçekleştirmek, veli ve okul arasında iletişimi ve iş birliğini sağlamak, eğitim-öğretimi geliştirici faaliyetleri desteklemek, maddi imkânlardan yoksun öğrencilerin zorunlu ihtiyaçlarını karşılamak ve okula maddî katkı sağlamak üzere kurulur.
Öğretmenler Kurulu	Eğitim öğretim işlerini düzenlemek
Ödül ve Disiplin Kurulu	Yönetmeliğe uygun şekilde öğrenci davranışlarını değerlendirmek
Onur Kurulu	Yönetmeliğe uygun şekilde öğrenci davranışlarını ödüllendirmek
OGYE	Geliştirmeye açık alanları iyileştirmek
Satın Alma Komisyonu	Kurum ihtiyaçlarını temin etmek
Muayene ve Kabul Komisyonu	Okula gelen taşınır malların incelenerek teslim alınması
Psikolojik Danışma ve Rehberlik Hizmetleri Yürütme Komisyonu	Okul rehberlik faaliyetlerini yürütme
Değer tespit komisyonu	Taşınırların değerini tespit etmek
Envanter sayım komisyonu	Taşınırların sayıca tespit edilmesi
Öğrenci Davranışlarını Değerlendirme Üst Kurulu	Öğrencileri ödüllendirme kararlarını alır
Okul web sitesi kontrol ve inceleme komisyonu	Okul web sitesinde inceleme yapmak
Kantin Denetleme Komisyonu	Kantinin şartnamelere uygunluğunu denetlemek

Tablo 5. Çalışanların Görev Dağılımı

Çalışanın Ünvanı	Görevleri
Okul /Kurum Müdürü	<p>Müdür, görev, yetki ve sorumlulukları MADDE 78- (1) Müdür, Türk millî eğitiminin genel amaçlarına ve temel ilkelerine uygun olarak Anayasa, kanun, tüzük, yönetmelik, yönerge, genelgele ve diğer ilgili mevzuat hükümleri doğrultusunda okulun amaçlarını gerçekleştirmek üzere tüm kaynakların etkili ve verimli kullanımından, ekip ruhu anlayışıyla yönetiminden ve temsilinden birinci derecede sorumlu eğitim ve öğretim lideridir. Müdür, okulu bünyesindeki kurul, komisyon ve ekiplerle işbirliği içinde yönetir. (2) (Değişik:RG-16/9/2017-30182) Müdür, müdür yardımcısı ve müdür yardımcısı çalışmalarını valilikçe belirlenen mesai saatleri dâhilinde yapar; görevin gerektirdiği durumlarda mesai saatleri dışında da çalışmalarını sürdürür. (3) Müdür, görevinde sevgi ve saygıya dayalı, uyumlu, güven verici, örnek tutum ve davranış içinde bulunur; mevzuatın kendisine verdiği yetkileri kullanır.</p>
Müdür Baş Yardımcısı	<p>Müdür yardımcısı, görev, yetki ve sorumlulukları MADDE 79- (1) Müdür yardımcısı, eğitim ve öğretim, yönetim, rehberlik ve denetim işlerinin planlı, düzenli ve amacına uygun olarak yürütülmesinden müdüre karşı sorumludur. (2) Müdür yardımcısının görev, yetki ve sorumlulukları şunlardır: a) Müdürün izinli veya görevli olduğu durumlarda müdüre vekâlet eder. b) Okul öğrenci ödül ve disiplin kuruluna başkanlık eder. c) Müdür yardımcılarının öğrenci devam ve devamsızlıklarıyla ilgili çalışmalarını izler, devamsızlık yapan öğrencilerin velileriyle iletişim sağlar ve gerektiğinde (Değişik ibare:RG-8/9/2023-32303) rehber öğretmenle işbirliği yapar. ç) Derslerin öğretmenlere dağıtımına ilişkin programları hazırlar ve müdürün onayına sunar. d) Müdür yardımcılarını, öğretmen ve öğrencilerin nöbet çizelgelerini hazırlayarak müdürün onayına sunar ve nöbet görevlerini kontrol eder.e) Aylık, ücret ve sosyal yardımlarla ilgili iş ve işlemleri yapar veya yapılmasını sağlar. f) Müdürün harcama yetkilisi olduğu durumlarda, görevlendirildiğinde gerçekleştirme görevlisi görevini yürütür. g) Personelin göreve başlama, görevden ayrılma, izin, hastalık ve diğer devam-devamsızlık durumlarını takip eder. Bunlarla ilgili iş ve işlemleri yürütür ve müdürü bilgilendirir. ğ) Görevlendirildiğinde, muayene-kabul komisyonu ile sayım kuruluna başkanlık eder, bu konulardaki işlemleri mevzuatına göre yürütür. h) (Değişik:RG-16/9/2017-30182) Görevlendirildiğinde, taşınır kayıt veya taşınır kontrol yetkilisi görevini yürütür. ı) Her türlü tebligat işlemini mevzuatına uygun olarak gerçekleştirir, adli ve idari yargı ile ilgili işlemleri yürütür. i) (Ek:RG-1/7/2015-29403) Pansiyonla ilgili iş ve işlemlerden; uhdesinde yer alanları yürütür, diğer iş ve işlemlerin koordinasyonunu sağlar.(3) Müdür tarafından verilen görevin gerektirdiği diğer görev ve sorumlulukları yerine getirir.</p>
Müdür Yardımcısı	<p>Müdür yardımcısı, görev yetki ve sorumlulukları MADDE 80- (1) Müdür yardımcısı eğitim, öğretim ve yönetim işlerinin planlı, düzenli ve amacına uygun olarak yürütülmesinden müdüre ve müdür yardımcısına karşı sorumludur. (2) Müdür yardımcısının görev yetki ve sorumlulukları şunlardır: a) Okulda kullanılan belge, defter, çizelge ve formlarla ilgili iş ve işlemleri yürütür ve gerekli olanları imzalar. b) Görevlendirildiğinde, ilgili mevzuat kapsamında oluşturulan kurul, komisyon ve ekiplere katılır, başkanlık eder ve bunlarla ilgili iş ve işlemleri yürütür. c) Kendisine verilen nöbet görevini yürütür, nöbetçi öğretmen ve öğrencileri izler, nöbet raporlarını inceler, varsa sorunları müdür yardımcısına ve müdüre iletir. ç) Sorumluluğuna verilen öğrencilerle ilgili iş ve işlemleri müdür ve müdür yardımcısıyla işbirliği içinde yürütür. d) Elektronik ortamda veri tabanı üzerinden bilgi alış verişiyle ilgili işlemleri yürütür. e) Mezunların izlenmesine yönelik iş ve işlemleri yürütür. f) (Ek:RG-8/9/2023-32303) Öğrencilerin; ortaöğretim süresince sosyal sorumluluk programı kapsamındaki çalışmalara, hayat boyu öğrenme kapsamında oluşturulan uzaktan veya yüz yüze eğitim içerikli modüllere, ulusal/uluslararası projelere katılımlarına ve elde ettikleri başarılarına dair bilgilerinin, e-Portfolyo kapsamında yer alması için, sınıf veya şube rehber öğretmenleri ya da danışman öğretmenlerce Sosyal Etkinlik Modülüne işlenmesini kontrol ve takip eder. g) (Ek:RG-8/9/2023-32303) Kurum bünyesinde mevcut olması halinde anaokulu/anasınıflı ile ilgili olarak uhdesine verilen iş ve işlemleri yürütür. (3) Müdür tarafından verilen görevin gerektirdiği diğer görev ve sorumlulukları yerine getirir.</p>
Atölye ve Bölüm Şefleri	<p>Alan/bölüm, atölye ve laboratuvar şeflerinin görev ve sorumlulukları MADDE 85- (1) Şeflerin ortak görev ve sorumlulukları şunlardır. a) Alanın bina, eşya, makine-teçhizat ve diğer taşınırın bakım, onarım, koruma, saklama ve kullanıma hazır bulundurulmasını sağlar. b) Müdür tarafından görevlendirilmeleri halinde taşınır kayıt ve kontrol yetkilisi unvanıyla Taşınır Mal Yönetmeliğine uygun olarak defter, belge ve cetvelleri tutar. Yılsonunda ve gerekli görülen zamanlarda taşınırın sayım ve kontrole hazır bulundurur. Sayım ve döner sermayeyle ilgili iş ve işlemleri mevzuatına göre yürütür. c) Tüketim malzemelerine yönelik sarfların e-Taşınır sistemine işlenmesini sağlar. ç) Kullanılan makine, araç-gereç ve teçhizatın okul imkânlarıyla onarımını sağlar. Onarımı mümkün olmayan veya ekonomik ömrünü tamamlamış olanların kayıttan düşümü için Taşınır Mal Yönetmeliği hükümlerine göre öneride bulunur. d) Öğrencilerin kullanacakları her türlü araç-gereci imza karşılığında ilgisine teslim eder. Bunlardan iadesi gerekenleri belirlenen süre içerisinde teslim etmeyenlerle araç-gerece zarar verenleri okul müdürlüğüne bildirir. e) Öğrencilerin atölye ve laboratuvarlarda yapacakları uygulamalarla ilgili araç-gereç ve malzemelerin önceden hazırlanması için ilgililerle işbirliği yapar, kayıtlarını tutar. f) (Değişik:RG-16/9/2017-30182) İş kazası, meslek hastalıkları, yangın ve diğer tehlikelere karşı iş sağlığı ve güvenliğinin sağlanması konusunda özel eğitim ihtiyacı olan öğrencileri de dikkate alarak gerekli önlemlerin alınmasını sağlar. g) Çalışma ortamını temiz tutma alışkanlığının öğrencilerde davranış hâline getirilmesi için çaba gösterir. ğ) Alan/bölüm, atölye ve laboratuvar ile ilgili kayıtları tutar. h) Temel işlemlerin uygulamalı olarak yapılmasını sağlar. Bu işlemlerin doğru olarak kavranıp kavranmadığının anlaşılması yönünde öğrencilere rehberlik eder. ı) Temrin uygulamalarında eğitim ve öğretimi geliştirecek ders araç-gerecinin yapılmasını ve mevcutların onarımını sağlar. i) İş sağlığı ve güvenliği bakımından sorumluluğundaki alan/bölüm, atölye, laboratuvar da bulunan her makine için özelliklerinin, periyodik bakım veyedek parça durumuyla varsa yapılan tadilat ve değişen parçalarının düzenli olarak işlendiği makine kartıyla kullanma kılavuzu hazırlar. Atölye ve laboratuvarlardaki çalışma şartlarını belirten tehlike ve uyarı işaretleriyle makine ve araç-gerecin özelliklerine göre kullanma talimatlarının uygun yerlere asılmasını sağlar. j) İş kazası veya kişi alan/bölüm, atölye, laboratuvar ya da iş ekipmanının zarara uğratma potansiyeli olduğu halde zarara uğratmayan olayların meydana gelmesi durumunda, usulüne uygun olarak rapor hazırlayıp yazılı olarak müdüre bildirir. k) Mezunları izleme ve işe yerleştirme çalışmalarını ilgili alan öğretmenleriyle birlikte yürütür. l) Aynı yönetim altında farklı program türü bulunan okullarla sürekli eğitim ve öğretim yapılan atölye ve laboratuvarlardaki araç-gerecin sorumluluğunu varsa alanın teknisyeniyle birlikte yürütür. m) Sorumluluğundaki alan/bölüm, atölye ve laboratuvarın diğer kurum ve kuruluşlarla birlikte kullanılması durumunda, protokol hükümleri doğrultusunda yararlanılmasını sağlar.</p>

	<p>n) Görev alanlarına göre okul müdürlüğü tarafından belirlenen çalışma esaslarındaki görev ve sorumlulukları yerine getirir.</p> <p>o) (Ek:RG-59/2019-30879) Bu maddenin birinci fıkrası kapsamında yapılan çalışmaları her ay rapor hâlinde okul müdürlüğüne verir.</p> <p>(2) Alan/bölüm şefi; a) Her öğretim yılı başında alan/bölüm, atölye ve laboratuvarında görevli personel arasında işbölümü yapar ve onay için okul müdürlüğüne sunar. Alanıyla/bölümüyle ilgili çalışmalarda diğer alanlarla/bölümlerle işbirliği yapar.</p> <p>b) Okula ait bina, atölye, laboratuvar ve dersliklerin, alanın öğretim programına uygun olarak ders araç gereç ve donatım ihtiyacını belirler ve temini için teklifte bulunur.</p> <p>c) Döner sermaye işletmesi mal ve hizmet üretim çalışmalarını ilgili mevzuat hükümleri doğrultusunda planlar ve yürütür. Döner sermaye çalışmaları kapsamında şartname, resim ve standartlarına uygun üretim yapılmasını sağlar, kalite kontrol komisyonunun incelemesine sunar. ç) Alan/bölüm zümre öğretmenleri kuruluna başkanlık eder. Atölye ve laboratuvar şefleri, alan öğretmenleri, uzman, usta öğretici ve teknisyenler ile zümre toplantıları yapar. Alınan kararları müdürün onayına sunar.</p> <p>d) Alanındaki bilimsel ve teknolojik gelişmelerle ilgili her türlü materyalin birime alınması için ilgililerle işbirliği yapar. Alan/bölüm kitaplığının ilgililerce kullanımını sağlar.</p> <p>e) Resmî, özel, gönüllü, kişi, kurum ve kuruluşlarla işbirliği yapar, mezunların işyerilerindeki başarılarını izler, gerektiğinde programların geliştirilmesi için önerilerde bulunur.</p> <p>f) Sektörde bilgi ve teknoloji alışverişinde bulunur. Alanın öğretmen, uzman, usta öğretici, teknisyen ve öğrencilerinin mesleki fuar, sergi ve seminerlere katılmalarını teşvik eder.</p> <p>g) (Değişik:RG-28/10/2016-29871) Çocuk gelişimi ve eğitimi alan şefi, ayrıca 26/7/2014 tarihli ve 29072 sayılı Resmî Gazete'de yayımlanan Millî Eğitim Bakanlığı Okul Öncesi Eğitim ve İlköğretim Kurumları Yönetmeliği ile kendisine verilen görevleri yapar.</p> <p>(3) Atölye, laboratuvar şefi;</p> <p>a) Uygulamalı eğitimin incelemeye ve araştırmaya dayalı olarak her türlü ders araç-gereçten yararlanılarak yapılmasını, bunların biriminde bulundurulmasını ve zenginleştirilmesini sağlar.</p> <p>b) Uygulamalı eğitim kapsamında öğrencilere yaptırılan temrin, üretim ve hizmetlerin programlarda öngörülen bilgi, beceri, tutum ve davranışları kazandıracak nitelikte olmasını, çalışmaların belirlenen amaçlar doğrultusunda yürütülmesini sağlar.</p> <p>c) Aynı yönetim altında farklı program türü bulunan okullarla sürekli eğitim ve öğretim yapılan okulların birimlerindeki araç-gerecin sorumluluğu, birimin şefiyle birlikte o birimde görevli bir teknisyene verilir.</p> <p>(4) Sorumluluğundaki alan/bölüm, atölye ve laboratuvarın diğer kurum ve kuruluşlarla birlikte kullanılması durumunda, protokol hükümleri doğrultusunda yararlanılmasını sağlar.</p> <p>(5) Müdür tarafından verilen görevin gerektirdiği diğer görev ve sorumlulukları yerine getirir.</p>
Öğretmenler	<p>Öğretmenlerin görevleri ve sorumlulukları</p> <p>MADDE 86- (1) Öğretmenler görevlerini Türk millî eğitiminin genel amaçlarına ve temel ilkelerine uygun olarak ilgili mevzuat hükümleri doğrultusunda yapmakla yükümlüdür.(2) Öğretmen çağın bilgi ve teknolojik gelişmelerine bağlı olarak, toplumun ihtiyaçları doğrultusunda bireyin yetiştirilmesi, geliştirilmesi,değerlerine bağlı nitelikli bir insan olarak topluma kazandırılmasına yönelik çalışmalar yaparak toplumsal kalkınmada belirleyici ve öncü bir rol üstlenir.</p> <p>(3) Sınıf düzeninden ve yönetiminden sorumlu olan öğretmen, eğitim ve öğretimin gerektirdiği fiziksel ve psikolojik ortamı hazırlar. İzleyeceği programı, yöntem ve teknikleri öğrenciyeye açıklar. Öğrencilerin araştırarak, yaparak ve yaşayarak öğrenmelerini sağlayacak eğitim ve öğretim teknikleri ile teknolojik kaynakları kullanır.</p> <p>(4) Okulun her türlü eğitim ve öğretim çalışmalarında görev alan öğretmenlerin görev ve sorumlulukları şunlardır:</p> <p>a) Eğitim ve öğretim standartlarının geliştirilmesi, okul ve çevre ilişkisinin kurulması ve gelişmesine katkı sağlar, işleyişte yönetime yardımcı olur.Tutum ve davranışlarıyla öğrencilere örnek olur.</p> <p>b) (Değişik:RG-28/10/2016-29871) Öğrencilerin; öğretim programları doğrultusunda kazanım ve becerilerini hedefleyen, inceleyerek, araştırarak, yaparak ve yaşayarak öğrenmelerini amaçlayan etkinlikleri planlar ve uygular. Öğrencilerin; bağımsız ve yaratıcı düşüncelerine, edinilen bilgilerden sonuçlar çıkarmalarına, tartışmalarda görüşlerini özgürce belirtmelerine ve hoşgörülü olmalarına yönelik gerekli ortamı hazırlar. Öğrencilerin,eğitim ve öğretim çalışmalarında her türlü imkândan yararlanmasını sağlar.</p> <p>c) (Değişik:RG-16/9/2017-30182) Özel eğitim ihtiyacı olan öğrencilerin eğitim ve öğretim süreçlerine ilişkin eğitim faaliyetlerini yürütür.</p> <p>ç) Öğrencilerin kişisel ve grupla çalışma alışkanlığı kazanmalarına önem verir.</p> <p>d) (Değişik:RG-8/9/2023-32303) Sorumluluğuna verilen öğrenci kulüpleri ve sosyal sorumluluk programı çalışmalarıyla ilgili görevleri yapar.e) Sorumluluğuna verilen sınıf rehber öğretmenliği görevini yürütür.</p> <p>f) Sınav, proje ve performans çalışması ve bu kapsamdaki diğer iş ve işlemleri yürütür.</p> <p>g) Ünitelendirilmiş yıllık plan ve ders planlarını yapar, kendilerine verilen dersleri okuturlar. Derslerle ilgili öğrencilerin de aktif olarak yer aldığı araştırma, uygulama ve deneylerin yapılmasını sağlar.</p> <p>ğ) Rehberlik ve sorumluluğu kendisine verilen aday öğretmenlerin yetiştirilmesine yardımcı olmaya yönelik iş ve işlemleri yürütür.</p> <p>h) (Değişik:RG-13/9/2014-29118) Ders başlangıcında öğrenci yoklamasını yapar; konu, etkinlik, deney, performans çalışması, uygulama,yazılı yoklama ile diğer çalışmaları ders defterine yazarak ilgili yerleri imzalar.</p> <p>ı) İnceleme ve araştırma gezileri için gezi planı hazırlar. Öğrencilerin geziyle ilgili görüş ve izlenimlerini tartışıp değerlendirmelerini sağlayaraksonucu bir raporla okul müdürüne sunar.</p> <p>i) (Değişik:RG-8/9/2023-32303) Görevlendirildikleri kurul, komisyon, ekip, öğrenci kulübü, sınıf rehberlik, sosyal sorumluluk programı çalışmalarına, millî bayram ve mahallî günlere, tören ve toplantılara, kurs ve seminerlere katılır. Çalışma takviminde belirtilen tarihlerde okulda hazır bulunur ve verilen görevleri yapar.</p> <p>j) Öğretmenler Kurulu, zümre öğretmenler kurulu ve diğer kurul toplantılarına katılır ve kendilerine verilen görevleri yerine getirir.</p> <p>k) (Değişik:RG-8/9/2023-32303) Alanıyla ilgili bilimsel ve teknolojik yenilikleri izleyerek bunları eğitim ve öğretime yansıtır. Öğrencilerin ortaöğretim süresince sosyal sorumluluk programı kapsamındaki çalışmaları, hayat boyu öğrenme kapsamında oluşturulan uzaktan ya da yüz yüze eğitim modüllerine ve ulusal veya uluslararası en az bir proje çalışmasına katılmalarını teşvik eder.</p> <p>l) İhtiyaç duyulan ders araç, gereç ve materyallerinin temini için okul yönetimiyle işbirliği yapar. Sorumluluğuna verilen ders araç, gereç ve materyallerinin amacı doğrultusunda güvenli bir şekilde kullanılmasını ve korunmasını sağlar.</p> <p>m) Elektronik ortamda yürütülen işlemlerden kendisi ve görev alanıyla ilgili kayıtları takip eder, yeni bilgi girişi ve güncelleme işlemlerini yapar.Onay gerektiren belgeleri müdüre sunar.</p> <p>n) Öğrencinin davranış ve başarı durumları konusunda velilerle işbirliği yapar.</p> <p>o) İzinli sayıdıkları sürede bulunacakları adres ve iletişim bilgilerini okul yönetimine bildirirler.</p> <p>ö) Okul yönetimince belirlenip kendisine verilen nöbet görevini yerine getirir.</p> <p>p) Müdür tarafından verilen görevin gerektirdiği diğer görev ve sorumlulukları yerine getirir.</p> <p>(5) Mesleki ve teknik eğitim alan öğretmenleri ayrıca,</p> <p>a) Öğretim programlarına uygun olarak döner sermayeyle ilgili işleri planlar ve yaptırır.</p> <p>b) Öğrencilerin eğitim ve öğretim, üretim etkinliklerini izler, mesleki konularda çevreyle ilişki kurmalarına rehberlik eder.</p> <p>c) Uygulamalı eğitim için gerekli görülen araç-gerecin zamanında sağlanması için ilgililerle işbirliği yapar, araç-gereci kontrol eder ve teslim alır.Kendilerine verilen araç-gereç ve makinelerin korunmasını, bakım ve onarımını, kılavuzuna uygun ve güvenli bir şekilde kullanılmasını, her zaman hazır durumda bulundurulmasını sağlar, öğrencilere rehberlik yapar.</p> <p>ç) Öğrencilerce yapılan deney, temrin, döner sermayeden yapılan iş ve uygulamalarda kullanılan araç-gerecin bir listesini ilgililere verir.</p> <p>d) Uygulamalı öğretimde temrin, üretim ve hizmetlerin düzenli olarak sürdürülebilmesi için alan/bölüm/atölye/laboratuvar şefleriyle birlikte plan hazırlar. Öğrencilere alanıyla ilgili konularda proje danışmanlığı ve rehberlik yapar.</p>

	<p>e) Döner sermayeden yapılan üretim çalışmalarına katılır. Yapılan iş ve hizmetlerin istenen nitelikte ve sürede sonuçlandırılmasını sağlar.</p> <p>f) Koordinatör olarak görevlendirilenler, öğrencilerin işletmedeki eğitim ve öğretim, başarı, devamsızlık, disiplin ve benzeri durumlarını titizlikle takip eder, program doğrultusunda haftalık/aylık düzenlenecek formları/raporları (Değişik ibare:RG-5/9/2019-30879) okul yönetimine teslim eder.g) Okul öncesi eğitimi öğretmenleri, uygulama sınıflarında tam gün eğitim yapar. Çocuk gelişimi ve eğitimi alanı öğretmenleri ve şefleriyle koordineli çalışır.</p> <p>ğ) Mezunların izlenmesi ve işe yerleştirme çalışmalarında alan/bölüm, atölye ve laboratuvar şefleriyle işbirliği yapar.</p> <p>h) Mesleki ve teknik eğitim fuarına hazırlık çalışmalarına katılır ve çalışmaları yürütür.</p> <p>ı) Tam gün tam yıl eğitim kapsamındaki okullarda çalışma saatleri dışında, (Değişik ibare:RG-12/7/2019-30829) hafta sonu tatili, ara tatil yarıyıl ve yaz tatillerinde verilen görevleri de yaparlar.</p> <p>i) (Ek:RG-13/9/2014-29118) Mesleki eğitim için işletmeye gönderilecek öğrencilere, işletmenin şartları, çalışma koşulları ve işletmede iletişim kurulacak yetkililerle ilgili konularda rehberlik yapar.</p> <p>(6) (Değişik:RG-28/10/2016-29871) (Değişik:RG-2/9/2020-31232) Anadolu imam-hatip lisesi meslek dersleri öğretmenleri gerek ders saatleri içerisinde, gerekse ders saatleri dışında olmak üzere öğrencilerin mesleki becerilerinin geliştirilmesi için çevreyle ilişki kurmalarına rehberlik ederek mesleki uygulamalarının verimli olması yönünde çalışmalar yapar ve faaliyetlere katılır. Yapılan çalışma ve faaliyetlerin raporunu hazırlar.Hazırlanan raporlar il milli eğitim müdürlüğünce birleştirilerek ders yılı sonunda ilgili Genel Müdürlüğe gönderilir.(7) Mesleki ve teknik ortaöğretim kurumları ile imam-hatip liselerinde, okulların özelliğine bağlı olarak okul müdürünce verilen diğer görev ve sorumlulukları da yerine getirirler.</p> <p>(8) (Ek:RG-1/9/2018-30522) Öğrencilerde çevre bilinci, yaşam becerileri ve sorumluluklarını geliştirmek amacıyla eğitim ortamlarının temiz ve düzenli tutulması alışkanlığını kazandırmak için gerekli tedbirleri alır. _</p>
Yönetim İşleri ve Büro Memuru
Yardımcı Hizmetler Personeli	Okulun yapım onarım tamirat, temizlik işlerini yürütürler.

Tablo 6. İdari Personelin Hizmet Süresine İlişkin Bilgiler

Hizmet Süreleri	2024 Yılı İtibarıyla	
	Kişi Sayısı	%
1-4 Yıl	0	0
5-6 Yıl	1	25
7-10 Yıl	0	0
10....Üzeri	3	75

Tablo 7. Öğretmenlerin Hizmet Süreleri (2024 Yılı İtibarıyla)

Hizmet Süreleri	Branşı	Kadın	Erkek	Hizmet Yılı	Toplam
1-3 Yıl	ÖĞRETMEN	2	0	2024	2
4-6 Yıl	ÖĞRETMEN	9	1	2024	10
7-10 Yıl	ÖĞRETMEN	16	4	2024	20
11-15 Yıl	ÖĞRETMEN	10	3	2024	13
16-20	ÖĞRETMEN	4	0	2024	4
20 ve üzeri	ÖĞRETMEN	12	8	2024	20

Tablo 8. Kurumdaki Mevcut Hizmetli/ Memur Sayısı

	Görevi	Erkek	Kadın	Eğitim Durumu	Hizmet Yılı	Toplam
1	Memur	0	0	0	0	0
2	Hizmetli	0	5	lise	8	8

Tablo 9. Okul/kurum Rehberlik Hizmetleri

Mevcut Kapasite				Mevcut Kapasite Kullanımı ve Performans					
Psikolojik Danışman Norm Sayısı	Görev Yapan Psikolojik Danışman Sayısı	İhtiyaç Duyulan Psikolojik Danışman Sayısı	Görüşme Odası Sayısı	Danışmanlık Hizmeti Alan			Rehberlik Hizmetleri ile İlgili Düzenlenen Eğitim/Paylaşım Toplantısı vb. Faaliyet Sayısı		
				Öğrenci Sayısı	Öğretmen Sayısı	Veli Sayısı	Öğretmenlere Yönelik	Öğrencilere Yönelik	Velilere Yönelik
2	2	0	2	632	76	632	12	36	8

PESTLE ANALİZİ

Politik ve yasal etmenler	Ekonomik çevre değişkenleri
<ol style="list-style-type: none">1. Bakanlığımızca, öğrenci merkezli eğitim yaklaşımları, mesleki eğitimde modüler eğitim sistemi, okul öncesi eğitim, mesleki eğitim, görevde yükselme ve kariyer basamakları vb. konulardaki geliştirilen politikalar2. Ücretsiz ders kitabı dağıtım uygulaması3. Destek personelin sayıca yetersizliği, telafi edebilecek hizmet alımına dönük finans eksikliği4. Yerel yönetimlerle kurulan olumlu işbirliği	<ol style="list-style-type: none">1. Bulduğumuz bölgede velilerimizin sosyoekonomik düzeyleri düşüktür. Bu sebepten velilerin okulun maddi kaynaklarına çok fazla katkısı olmamaktadır.2. Ekonomik yönden okul aile birliğinden ve çevredeki hayırsever vatandaşlardan yardım almaktadır.3. İşyerlerinin çevreden vasıflı ve kaliteli eleman aramaları halkın bilinçli olarak mesleki eğitime yönelmesini sağlamıştır.4. Maddi sıkıntılar aile bireylerini kısa yoldan iş hayatına atılmaya zorlamıştır. Bu anlamda Kocaelide 'de mesleki eğitime çok önem verildiği söylenebilir.5. Mesleki eğitimin gelişmesinde ilimizdeki sanayileşme ve tekstil fabrikalarının rolü büyüktür.
Sosyal-kültürel çevre değişkenleri	Teknolojik çevre değişkenleri
<ol style="list-style-type: none">1. Çok çeşitli kültürel zenginliğe sahip bir bölge olması.2. Geleneklere bağlı sosyal yapı ve yalnızca kız öğrencilerin olması disiplin olaylarının fazla görünmemesi.3. Bölgemizde kızların eğitimine önem verilmesi.	<ol style="list-style-type: none">1. Okulumuzda bulunan atölye ve laboratuvarlarda bilgisayar ve teknoloji kullanılmakla birlikte donanımın sürekli yenilenmesini sağlayarak öğrenci ve öğretmenlerimizce etkin kullanımı.2. Bakanlığımızın E-Okul ve internet hizmetlerinin kurumumuzda etkin kullanımı.
Ekolojik ve doğal çevre değişkenleri	Etik ve ahlaksal değişkenler
<ol style="list-style-type: none">1. Okulumuzun doğal çevresinin güzel olması2. İlimizde çevre kirliliğinin yoğun yaşanması	Değerler Eğitimi kapsamında Pandemi ve Depremde ulusal ve yerel maddi manevi destek

2.5.6. GZFT ANALİZİ

Güçlü Yönler	Zayıf Yönler
<ol style="list-style-type: none">1. Öğretmenler arası iletişimin iyi olması2. Öğretmen kadrosunun yeterli ve nitelikli olması3. Sınıf mevcutlarının az olması4. Okulun genel temizliğinin iyi yapılması5. Okulumuzun Anadolu Meslek ve Teknik ve MESEM kısmının olması6. Okulun içindeki fiziksel donanımın iyi olması7. İdareci sayısının çok olması8. Okulda üretimin yapılıyor olması9. Destek eğitim odasının olması10. Kurulan atölyenin son teknoloji ile donatılmış olması11. Uygulama sınıfının olması12. Okulda disiplinin iyi düzeyde olması13. Projelerin başarıyla uygulanması14. Meslek Lisesi Aileler ile buluşuyor15. e-Tiwinnig16. Meslek Liseleri Hayata Dokunuyor17. Devam Takip Projeleri18. Mesem	<ol style="list-style-type: none">1. Okulumuza ait kapalı bir spor salonunun bulunmaması2. Çok amaçlı salonun teknik alt yapısının ve kapasitesinin yetersiz olması3. Tekli öğretimin çok uzun zaman olması4. Öğrencilerin üniversite sınavına yeterince önem vermiyor olmaları5. Okuldaki velilerin eğitim öğretime yeterli desteği vermiyor olmaları6. Öğretmenlerin bir kısmının teknolojiyi yakından takip etmemesi7. Sosyal etkinliklerinin yetersiz olması8. Kültür dersleri açısından öğrencinin hazır bulunuşluluk düzeyinin düşük seviyede olması9. Çalışanlar arasında kurum bilincinin olmaması10. Öğrencilerin bir hedefinin olmaması ve kendilerini başarısız olarak görmeleri ve bunu kanıksamaları11. Okulun fiziki yapısının meslek lisesine uygun olmaması – İnşaatta kaynaklanan eksiklikler –12. Okulun bulunduğu çevre tarafından yeterince desteklenmemesi13. Okul binasının öğrenci sayısına göre derslik ve atölye açısından yetersiz olması14. Atölyeler ile dersliklerin aynı bina içerisinde yer alması15. Mesem in yeni olması ve sıkıntıları16. Mesem Kültür dersleri yeterince önem verilmemesi
Fırsatlar	Tehditler
<ol style="list-style-type: none">1. Meslek lisesi mezunlarına yönelik istihdam alanlarının giderek artması2. Meslek odaları, Kocaeli Büyükşehir Belediye Başkanlığı vb. kurumların okulumuza destek vermeye açık olmaları3. Meslek lisesi öğrencilerinin katsayı barajının yeniden düzenlenmesi4. Kocaeli Üniversitesi'nde okulumuzun alanlarına yönelik Yükseköğrenim imkânının bulunması5. Bölümlere yönelik uygulama alanlarının geniş olması6. Meslek Lisesi öğrencilerinin Meslek Yüksek Okullarına sınavsız geçiş haklarının olması7. Okul bahçemizin bir takım düzenlemeler için geniş bir alan olması8. Mezunlara iş yeri açma belgesinin veriliyor olması9. Okulumuzun sosyo-ekonomik düzeyinin yüksek olduğu bir semtte bulunması10. Meslek lisesine giden öğrencilerin ilk sırada okulumuzu tercih etmesi11. Okulumuzun il merkezine yakın olması12. Mezun olan öğrencilerimizin İlimizde istihdamları	<ol style="list-style-type: none">1. Velilerin eğitim düzeyinin düşük olması2. Öğrencilerin kendilerine güvenlerinin ve akademik anlamda motivasyonlarının düşük olması3. Velilerin okula ve öğrencilere karşı ilgisizliği4. Haberleşme ve iletişim araç ve gereçlerinin gençler tarafından olumsuz kullanılması5. Ailelerin sosyo-ekonomik düzenlerinin düşük olması6. Kültür dersleri müfredatlarının öğrencilere ağır gelmesi7. Öğrencilerin sektörde ara elemanı olarak çalışmak istememeleri8. Orta öğretimde akademik başarıları düşük olan öğrencileri zorunlu olarak meslek lisesine yönlendirilmeleri9. Mesem sıkıntıları

GZFT (Güçlü, Zayıf, Fırsat, Tehdit) Analizi *

Okulumuzun temel istatistiklerinde verilen okul künyesi, çalışan bilgileri, bina bilgileri, teknolojik kaynak bilgileri ve gelir gider bilgileri ile paydaş anketleri sonucunda ortaya çıkan sorun ve gelişime açık alanlar iç ve dış faktör olarak değerlendirilerek GZFT tablosunda belirtilmiştir. Dolayısıyla olguyu belirten istatistikler ile algıyı ölçen anketlerden çıkan sonuçlar tek bir analizde birleştirilmiştir.

Kurumun güçlü ve zayıf yönleri donanım, malzeme, çalışan, iş yapma becerisi, kurumsal iletişim gibi çok çeşitli alanlarda kendisinden kaynaklı olan güçlülükleri ve zayıflıkları ifade etmektedir ve ayrımda temel olarak okul müdürü/müdürlüğü kapsamında bakılarak iç faktör ve dış faktör ayrımı yapılmıştır.

İçsel Faktörler

Güçlü Yönler-Zayıf Yönler;

Öğrenciler	<ol style="list-style-type: none">1.Meslek Lisesi mezunlarının ek puanla yüksek okullarına devam edebilme şansının olması2.Öğrencilerin işletmelerde ücretli ve sigortalı beceri eğitimi yapabilme imkânının oluşu3.Öğrencinin seçebileceği alan sayısının çok olması4.Öğrenciler arası şiddet ve kötü alışkanlıkların görülmemesi5.Ders işlenişinin öğrenci merkezli olması6.Okulumuz bünyesinde yer alan Giyim Üret. Tek., Yiyecek İçecek Hiz., Grafik ve Fot., Güzellik ve Saç Bakımı alanlarındaki ürünlere olan talebin sürekliliği7.Öğrencilerin sosyal faaliyetlere katılımının iyi olması, alınan kararların zamanında ve yerinde uygulanması8.Öğrencilerde motivasyonun yeterince olmayışı9.TYT başarısının lisans düzeyinde yetersiz olması10.Öğrencilerin ileriye dönük hedeflerinin olmayışı
Çalışanlar	<ol style="list-style-type: none">1.Okul yönetim ve personelinin toplumun genel yapısına ve ahlak yapısına uygun olarak eğitim öğretim etkinliklerinde bulunmaları Öğretmen arkadaşların teknolojiyi kullanmaya istekli oluşu, yeni fikirlere açık olması2.Öğretmen arkadaşların sosyal etkinliklerin gerçekleşebilmesi için gayret sarf etmesi3.Öğretmenler arası işbirliği ve iletişimin iyi olması4. Dinamik, heyecanlı personelin uzun süredir bu kurumda görev yapıyor olması,eğitim öğretim hizmetlerinde personel yeterliliği,personel arası sosyal yardımlaşma ve diyalogun iyi olması5.Öğretmenlerin öğrencilere maddi ve manevi konularda yardımcı olması6.Yardımcı ve teknik hizmetler personelinin yetersiz olması,7. Kültür dersleri ve meslek derslerinde kadrolu öğretmenin sayısının eksik olması.
Veliler	<ol style="list-style-type: none">1.İletişim yeterliliği, okul aile ilişkilerinin iyi olması, öğretmenlerin öğrencileri sahipleniyor olması, öğrenci hakkındaki görüşler konusunda veli ile ilişkilerin sağlıklı olması2. Velilerin eğitim düzeyinin düşük olması ve maddi imkanlarının sınırlı olması3.Velilerin kendilerine düşen sorumluluklara karşı ilgisiz olması
Bina ve Yerleşke	<ol style="list-style-type: none">1.Okulun şehirinn içinde olması, okulun hem aile hem de diğer kurumlarla diyalogunun iyi olması2.Okulun öğrenci ve öğretmenler için servis olanaklarının olması Okulun geçici binada eğitim ve öğretime devam etmesi3.Okul binasının merkezi bir yerde olmaması, ulaşımı güçleştiriyor olması4.Okul bahçesini eğitim amaçlarına uygun düzenlenmiş olamaması
Donanım	<ol style="list-style-type: none">1.Bazı uygulama derslerinde öğrenci sayısının fazla olması2. Çoklu zeka anlayışına yönelik uygulama imkanlarının olmayışı3.İlimiz sanayi bölgesi olmasından dolayı mezunlarımızın iş bulma imkanlarının yüksek olması4.Kitap okuma alışkanlığının büyük ölçüde kazandırılması
Bütçe	<ol style="list-style-type: none">1.Okul bütçesinin sınırlı olması.

Yönetim Süreçleri	<p>1.Kitap okuma alışkanlığının büyük ölçüde kazandırılması</p> <p>2.Öğrenci başarılarının takdir edilmesi.</p> <p>3.Okul motivasyonunun iyi olması.</p> <p>4.İlçe Milli Eğitimden okula yönelik bir şikayet gelmemesi</p> <p>5.Sektör yeniliklerinin okulumuza hemen aktarılamaması</p>
İletişim Süreçleri	<p>1.Öğrencilere istedikleri zaman internetten faydalanma imkanlarının olması</p> <p>2.Öğrencinin öğretmenleriyle rahatlıkla düşüncelerini paylaşabilmesi</p> <p>3.Okulda teknolojik imkanların kullanılmasında kolaylık sağlanması (İnternet, Sinevizyon, akıllı tahta vb.)</p> <p>4.Okul kurallarının dikkate alınması</p> <p>5.Etkinliklerle okulun iyi ifade edilmesi, sosyal kültürel ve sportif alanlarda etkin olması</p>
	<p>1.Geçmişten gelen iyi bir imajının olması, çevreden okula olumlu talep ve bakışın olması</p> <p>Öğrenciler Kalifiye Eleman Yetiştirilmesi</p> <p>Okulda disiplin vakalarının az olması.</p> <p>Sınıf öğrenci mevcutlarının standarda uygun olması</p> <p>Çalışanlar</p> <p>İnsan Kaynağının Genç Ve Dinamik Olması</p> <p>Güçlü İnsani İlişkiler</p> <p>Mesleki Ve Kişisel Dayanışmanın Sağlanabilecek Olması</p> <p>Yerleşik ve köklü bir kurum kültürünün mevcut olması,</p> <p>Veliler Öğrencilerinin eğitim almalarında istekli olmaları</p> <p>Bina ve Yerleşke</p> <p>Erişim Kolaylığı</p> <p>Teknolojik altyapısının güçlülüğü</p> <p>Donanım Kaynak ve araç gereç yönünden zenginliği</p> <p>Bütçe</p> <p>İnsan ve malî kaynaklarının yeterli olması</p> <p>Okulumuz kendi ekonomik dengesini sağlayabilmesi.</p> <p>Yönetim Süreçleri</p> <p>Okul Yönetiminin yenilik ve gelişmelere açık, teknolojiyi iyi kullanan kimselerden oluşması</p> <p>Resmi yazışmaların elektronik ortamda yapılması Başarıya odaklanma</p>

Dışsal Faktörler *

Fırsatlar

Politik	1.Milli Eğitim Bakanlığının son yıllarda Mesleki Eğitime daha çok önem vermesi 2.YÖK'ün meslek öğrencilerine ön lisans programlarına ek puanla geçiş hakkı vermesi 3.YÖK'ün meslek öğrencilerine ön lisans programlarına ek puanla geçiş hakkı vermesi
Ekonomik	1.Okulun sanayi şehrinde bulunuyor olması.
Sosyolojik	1. Öğrenci potansiyelinin her geçen yıl artması 2. Genç, dinamik, uyumlu ve gelişime açık bir kadronun olması 3. Gençlerin, sorgulayan bireyler olarak yetişmeleri fırsatının veriliyor olması 4. Mesleki eğitim için rehberlik çalışmalarının yeterince yapılamaması 5. Dış kaynaklı projelerin mesleki ve teknik eğitime yönlendirilme arzusu 6. Öğrencilerin kendi alanlarıyla ilgili staj yapabilecekleri imkânların olması 7. Aile içinde yaşanan huzursuzluk ve geçimsizliklerin öğrenciyi olumsuz etkilemesi
Teknolojik	1.Mesleki alanlara Avrupa Birliğinde katkı sağlanıyor olması
Mevzuat-Yasal	1. Meslek Yüksekokullarına ek puanla geçiş hakkı verilmesi 2. MEGEP programı ile birlikte modüler sisteme geçilmesi, mesleki eğitimin sektör ihtiyaçlarına cevap verebilmesine katkı sağlayacak olması 3. Okulda bulunan meslek alanlarına yönelik iş imkânlarının gittikçe artıyor olması
Ekolojik	1.Yeni bölümler açılarak uygulanması, sosyal yönden bütünlük sağlanması 2.Okulun imajının iyiye doğru gitmekte olması, çalışmalarla bunun veli ve öğrencilere kanıtlanması

Tehditler

Politik	1. YÖK'ün stratejik planlamasındaki eksikliği 2. Sistemin meslek lisesi mezunlarına yeterince fırsat vermemesi 3. Yeterli sayıda ve bazı bölümlere yönelik meslek yüksekokullarının olmaması
Ekonomik	1. Ailelerin maddi yönden ve eğitim bakımından seviyelerinin düşük olması 2. Mesleki ve Teknik eğitime yeterince kamu kaynağının aktarılamaması
Sosyolojik	1. Okul dışında öğrenci davranışlarını denetim yetersizliği 2. Mesleki Eğitim bilincinin toplumda yeterince oluşmaması 3. İlköğretimden yönlendirmenin yanlış yapılması. 4. Ailelerin çocuklarını ileriye dönük okutmayı pek düşünmemesi 5. Okulumuzun güvenlik açısından uygun olmayan bir bölgede olması
Teknolojik	1. Cep telefonu, gibi araçların yanlış kullanımının öğrencilerin dikkatini dağıtması 2. Medyanın ve çevrenin meslek liselerine yönelik olumsuz etkisi
Mevzuat-Yasal	1. Özel Sektörün Mesleki Eğitime yardım etmemesi 2. Bir üst öğretime (Lisans düzeyinde) geçişte zorluk yaşanması 3. İş sektörünün eğitimsiz ve sertifikasız eleman çalıştırması
Ekolojik	1. Öğrenciler açısından dış çevrenin (Cafe vb.) okula göre daha cazip olması



Gelişim ve Sorun Alanları

Gelişim ve sorun alanları analizi ile GZFT analizi sonucunda ortaya çıkan sonuçların planın geleceğe yönelim bölümü ile ilişkilendirilmesi ve buradan hareketle hedef, gösterge ve eylemlerin belirlenmesi sağlanmaktadır. Gelişim ve sorun alanları ayırımında eğitim ve öğretim faaliyetlerine ilişkin üç temel tema olan Eğitime Erişim, Eğitimde Kalite ve kurumsal Kapasite kullanılmıştır. Eğitime erişim, öğrencinin eğitim faaliyetine erişmesi ve tamamlamasına ilişkin süreçleri; Eğitimde kalite, öğrencinin akademik başarısı, sosyal ve bilişsel gelişimi ve istihdamı da dâhil olmak üzere eğitim ve öğretim sürecinin hayata hazırlama evresini; Kurumsal kapasite ise kurumsal yapı, kurum kültürü, donanım, bina gibi eğitim ve öğretim sürecine destek mahiyetinde olan kapasiteyi belirtmektedir.

Eğitime Erişim	Eğitimde Kalite	Kurumsal Kapasite
Okullaşma Oranı	Akademik Başarı	Kurumsal İletişim
Okula Devam/ Devamsızlık	Sosyal, Kültürel ve Fiziksel Gelişim	Kurumsal Yönetim
Okula Uyum, Oryantasyon	Sınıf Tekrarı	Bina ve Yerleşke
Özel Eğitime İhtiyaç Duyan Bireyler	İstihdam Edilebilirlik ve Yönlendirme	Donanım
Yabancı Öğrenciler	Öğretim Yöntemleri	Temizlik, Hijyen
Hayatboyu Öğrenme	Ders araç gereçleri	İş Güvenliği, Okul Güvenliği
		Taşıma ve servis

Gelişim ve sorun alanlarına ilişkin GZFT analizinden yola çıkılarak saptamalar yapılırken yukarıdaki tabloda yer alan ayırımında belirtilen temel sorun alanlarına dikkat edilmesi gerekmektedir.



3.BÖLÜM : GELECEĞE BAKIŞ

BÖLÜM III: MİSYON, VİZYON VE TEMEL DEĞERLER

Okul Müdürlüğümüzün Misyon, vizyon, temel ilke ve değerlerinin oluşturulması kapsamında öğretmenlerimiz, öğrencilerimiz, velilerimiz, çalışanlarımız ve diğer paydaşlarımızdan alınan görüşler, sonucunda stratejik plan hazırlama ekibi tarafından oluşturulan Misyon, Vizyon, Temel Değerler; Okulumuz üst kuruluna sunulmuş ve üst kurul tarafından onaylanmıştır.

MİSYONUMUZ *

Öğrencilerimizi bölgemiz ve ilimiz endüstrisinin ihtiyaç duyduğu meslek alanlarında evrensel mesleki ve teknolojik bilgi ve becerilerle donatmak alanları ile ilgili yüksek öğrenim programlarına hazırlamak, kendi iş yerini açabilecek girişimcilik ruhuna sahip bireyler olarak yetiştirmektir.

VİZYONUMUZ *

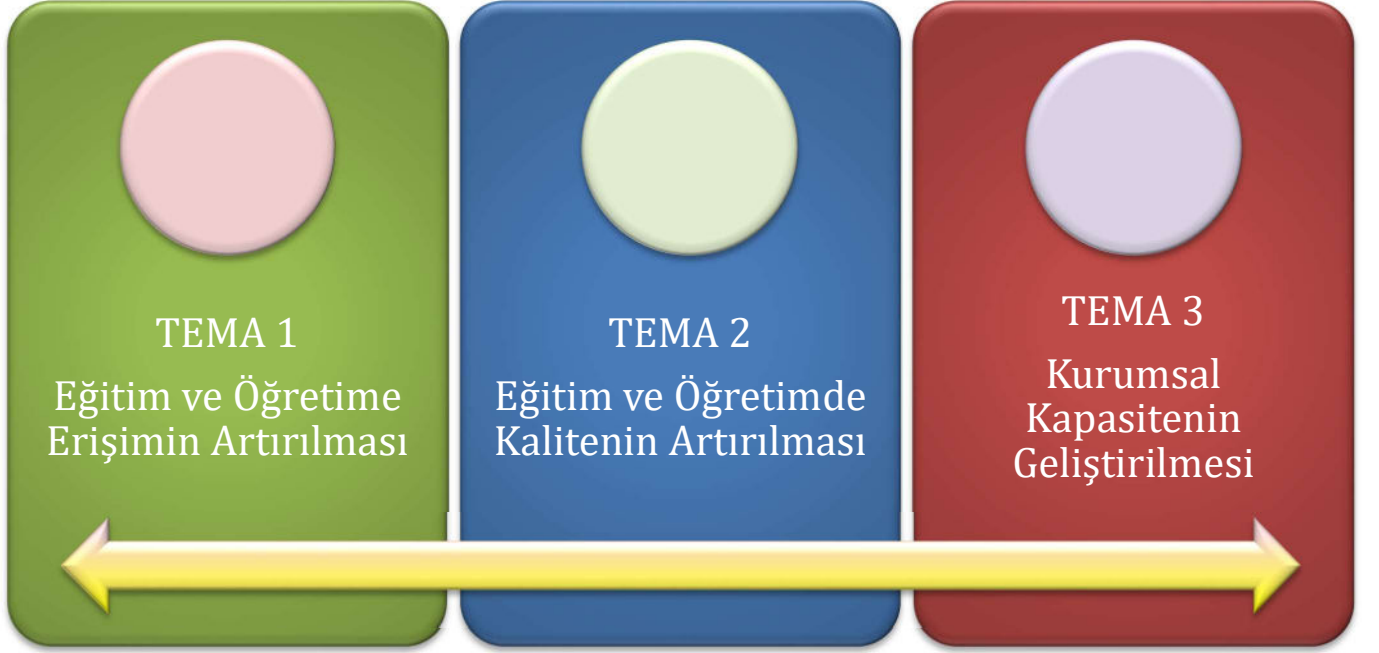
Alanlarıyla ilgili eğitim ve öğretim veren, projeler üretip paylaşan bireylerin yetiştirildiği işletmelerle güçlü iş birliği kurabilen , sektör tarafından tercih edilen bir kurum olmak.

TEMEL DEĞERLERİMİZ *

- Okul paydaşları olarak empati kurarız.
- Okulu kendi evimiz gibi görürüz.
- Okul paydaşları olarak okula sürekli katkı sağlarız
- Kendimizi hizmet bekleyen değil hizmeti sağlayan bireyler olarak görürüz
- Biz kendine güvenen ve güven veren bireyleriz. Kendi düşüncelerini ifade eden, araştıran, geliştiren ve paylaşan bireyleriz.
- Tam öğrenme modelini benimseriz. Öğrenciyi merkez alan etkili bir eğitim anlayışını benimseriz.
- Okul paydaşları olarak bizler düşüncelerimizi rahatlıkla ifade ederiz
- Temel Değerlerimiz:
 - İnsan Hakları Ve Demokrasinin Evrensel Değerleri
 - Çevreye Ve Canlıların Yaşamına Duyarlılık
 - Fırsat Ve İmkân Eşitliği
 - Girişimcilik, Yaratıcılık, Yenilikçilik
 - Şeffaf, Hesap Verebilir Ve Etik Değerlere Bağlılık
 - Saygınlık
 - Tarafsızlık, Güvenilirlik Ve Adalet
 - Katılımcılık, Dayanışma Ve İşbirliği



AMAÇ, HEDEF VE EYLEMLER (ÇAMLITEPE MESLEKİ VE TEKNİK ANADOLU LİSESİ)



3.4 Amaç, Hedef ve Performans Göstergesi ile Stratejiler

TEMA 1 : EĞİTİM VE ÖĞRETİME ERİŞİM

Tablo 28. Amaç, Hedef, Gösterge ve Stratejilere İlişkin Tablolar

TEMA	EĞİTİM-ÖĞRETİME ERİŞİM ve KATILIM								
Amaç 1	Öğrencilerin eğitim ve öğretime etkin katılımlarıyla süreci tamamlamalarını sağlamak.								
Hedef 1.1	Öğrencilerin okula erişim, devam ve okulu tamamlama oranları artırılabacaktır.								
Performans Göstergeleri	Hedef Etkisi	Başlangıç Değeri	2024	2025	2026	2027	2028	İzleme Sıklığı	Rapor Sıklığı
PG 1.1.1 Bir eğitim ve öğretim yılında devamsızlık süresi 20 günden (mazeretli ve mazeretsiz) fazla olan öğrenci oranı (%)	%30	30	30	25	20	15	10	Haftalık	Haftalık
PG 1.1.2 Bir eğitim ve öğretim yılında sınıf tekrar eden öğrenci oranı (%)	%20	26	20	18	16	14	12	Dönemlik	1.Dönem sonları 2.Dönem sonları
PG 1.1.3 Bir eğitim ve öğretim yılında örgün eğitimden ayrılan öğrenci oranı (%)	%30	8	8	7	6	5	4	Haftalık	Aylık
PG 1.1.4 Okula kayıt olanların son sınıfta yıl sonu mezun olma oranı (%)	%10	80	80	82	84	86	88	Yıl Sonu	Yıllık
PG 1.1.5 9.Sınıf okul kontenjanına göre yerleşme oranı (%)	%10	100	100	100	100	100	100	Bir defa	1.Dönem başı
Koordinatör Birim	A1H1 EKİBİ								
İş birliği Yapılacak Birimler	Rehberlik Servisi, Sınıf Rehber Öğretmenleri, Alan ve Zümre Başkanları,								
Riskler	*Okulumuzun alım bölgesindeki okulların değişmesi *Mevzuatlarda yapılabilecek düzenlemeler *Devamsızlık Af uygulamaları * Devamsızlıklar, *,Göç ve Demografik yapıda meydana gelebilecek değişiklikler * Ekonomik gelişmeler								
Stratejiler	S1. Öğrencilerin devamsızlık nedenleri belirlenecek, öğrenci ve veli iş birliğiyle bu nedenleri ortadan kaldırmaya yönelik çalışmalar yürütülecektir. S2. Öğrenci devamsızlığının olumsuz etkilerini azaltmaya yönelik eksik kazanımların giderilmesi, sosyal etkinlikler, uzaktan öğrenme olanaklarına ilişkin farkındalık çalışmaları gibi telafi tedbirleri alınacaktır. S3. Okul ortamının öğrenciler için cazip hale gelmesini sağlayacak sosyal, sportif vb. imkânlar artırılabacaktır.								

	S4. Sınıf tekrarı nedenleri araştırılarak buna yönelik önleyici tedbirler geliştirilecektir. S5.Öğrencilerin örgün eğitimden ayrılma nedenleri araştırılıp okul kaynaklı nedenlerin ortadan kaldırılmasına yönelik tedbirler alınacaktır. S6. Özel eğitim ihtiyacı olan öğrencilerin uygun alanda eğitim alabilmeleri için rehberlik ve yönlendirme faaliyetleri yapılacaktır. S7. Öğrencilerin okula, okul kültürüne ve eğitim alacakları alana uyumunu güçlendirmek için çalışmalar yürütülecektir.
Maliyet Tahmini	50.000 TL
Tespitler	1-Ailelerin sosyo-ekonomik düzeylerinin düşük olması 2-Velilerin okula ve öğrencilere karşı ilgilerinin düşük olması 3-Öğrenci devamsızlıklarının fazla olması 4-Eğitimine devam etmek istemeyen öğrencilerin ve ailelerin olması 5-Öğrencilerin motivasyonlarının ve akademik anlamdaki becerilerinin düşük olması
İhtiyaçlar	Uyum Haftası kapsamında Oryantasyon Alan seçme sürecinde veli ve öğrencilere yönelik eğitim ve yönlendirme Sınıf rehberlik faaliyetleri Okul rehberlik faaliyetleri Sınıf geçme devam devamsızlık ve disiplin yönetmeliğine yönelik seminerler Motivasyon seminerleri Etkili ders çalışma ,Etkili öğrenme seminerleri Kariyer günleri etkinlikleri

TEMA	EĞİTİM-ÖĞRETİME ERİŞİM ve KATILIM									
Amaç 1	Öğrencilerin eğitim ve öğretime etkin katılımlarıyla süreci tamamlamalarını sağlamak.									
Hedef 1.2	Öğrencilerin ders dışı etkinliklere katılım oranları artırılabilecektir.									
Performans Göstergeleri	Hedefe Etkisi	Başlangıç Değeri	2024	2025	2026	2027	2028	İzleme Sıklığı	Rapor Sıklığı	
PG 1.2.1 Bir eğitim ve öğretim yılında bilimsel, sosyal, kültürel, sanatsal ve sportif alanlarda kurum içi ve kurum dışı en az iki faaliyete katılan öğrenci oranı (%)	%40	25	25	30	35	40	45	Haftalık	Aylık	
PG 1.2. Bir eğitim ve öğretim yılında en az iki toplum hizmeti faaliyetine katılan öğrenci oranı (%)	%40	20	20	25	30	35	40	Haftalık	Aylık	
PG 1.2.3 Bir eğitim ve öğretim yılında yerel, ulusal ve uluslararası proje, yarışma vb. etkinliklere katılan öğrenci oranı (%)	%20	10	10	15	20	25	30	Haftalık	Aylık	
Koordinatör Birim	A1H2 EKİBİ									

İş birliği Yapılacak Birimler	Rehberlik Servisi, Sınıf Rehber Öğretmenleri, Kulüp Danışman Öğretmenleri
Riskler	Ulaşım imkanları, Öğrenci talep yetersizliği, Veli desteğinin düşük kalması
Stratejiler	<p>S1. Her bir öğrencinin bir kulüp faaliyetinde aktif olarak yer alması sağlanarak kulüp faaliyetlerinin etkinliği artırılacaktır.</p> <p>S2. Öğrencilerin seviyelerine uygun olarak toplumsal sorunların çözümüne katkı sağlamak amacıyla afet ve acil durum, çevre, eğitim, spor, kültür ve turizm, sağlık ve sosyal hizmetler alanlarında toplum hizmeti faaliyetlerine katılımları artırılacaktır.</p> <p>S3. Öğrencilerin yerel, ulusal ve uluslararası proje ve yarışmalara katılmaları teşvik edilecektir.</p> <p>S4. Okulda eğitimi verilen meslek alanlarının öğretim programı kazanımlarına uygun olarak kurum dışı etkinliklere katılım teşvik edilecektir.</p> <p>S5. Okulda oluşturulacak bilim kulübü aracılığıyla yerel düzeyde etkinliklerin düzenlemesi sağlanacaktır.</p> <p>S6. Sektörle iş birliği içerisinde yürütülen bilimsel, sosyal, kültürel, sanatsal ve sportif alanlardaki faaliyetler artırılacaktır.</p>
Maliyet Tahmini	100.000 TL
Tespitler	<p>Okulda yürütülen etkinliklere katılan öğrenci oranının düşük olması</p> <p>Düşük ücretlere yoğun çalışan ebeveynlerin çocuklarına ayırdıkları zaman az</p> <p>Anne baba ayrı öğrenci sayısının fazla olması</p> <p>Ulaşım noktasında araç yetersizliği yaşanması</p>
İhtiyaçlar	<p>Sosyal etkinliklerin planlanıp sosyal etkinlik planının Ekim ayında tamamlanması</p> <p>Araç için gerekli yazışmaların en az 1 ay önceden yapılması</p> <p>Okul Aile Birliği imkanlarının kullanılması</p> <p>Velilerin servis araç imkanlarının araştırılması</p> <p>Sponsor olabilecek çözüm ortakları oluşturulması</p>

TEMA 2 : EĞİTİM-ÖĞRETİMDE KALİTE

TEMA 2	EĞİTİM-ÖĞRETİMDE KALİTE									
Amaç 2	Ulusal ve uluslararası alanda mesleki yeterliliği ile kabul gören, mesleki değerlere sahip, yaratıcı, yenilikçi, girişimci, üretken, ekonomiye değer katan ehil işgücü yetiştirilmesi sağlanacaktır.									
Hedef 2.1	Öğrencilerin genel derslerdeki başarı ortalamaları artırılacaktır.									
Performans Göstergeleri	Hedefe Etkisi	Başlangıç Değeri	2024	2025	2026	2027	2028	İzleme Sıklığı	Rapor Sıklığı	
PG 2.1.1 Matematik dersi not ortalaması	%20	32	35	40	45	50	55	Yazılı Sonrası	1.Dönem sonları 2.Dönem sonları	
PG 2.1.2 Türk dili ve Edebiyatı dersi not ortalaması	%20	42	50	55	60	65	70	Yazılı Sonrası	1.Dönem sonları 2.Dönem sonları	
PG 2.1.3 Tüm Ortak dersler genel not ortalaması	%20	56	58	60	63	65	70	Yazılı Sonrası	1.Dönem sonları 2.Dönem sonları	
PG 2.1.4 Yabancı dil dersleri not ortalaması	%20	61	65	68	70	72	75	Yazılı Sonrası	1.Dönem sonları 2.Dönem sonları	
PG 2.1.5 Öğrenci başına okunan kitap ortalaması	%20	3	5	8	10	12	15	Aylık	1.Dönem sonları 2.Dönem sonları	
Koordinatör Birim	A2H1 EKİBİ									
İş birliği Yapılacak Birimler	Sınıf Rehber Öğretmenleri, Genel Bilgi Dersleri Zümre Başkanları									
Riskler	Okulun öğrenci alım bölgesinde meydana gelebilecek değişiklikler									
Stratejiler	S1. Öğrencilerin genel derslerdeki kazanım eksiklikleri tespit edilerek destekleme ve yetiştirme kurslarıyla akademik yeterliklerinin artırılması sağlanacaktır. S2. Uzaktan eğitim videoları aracılığıyla öğrencilerin tamamlayıcı ve destekleyici eğitim almaları sağlanacaktır. S3. Okulda düzenlenen münazara, panel vb. etkinlikler vasıtasıyla öğrencilerin dili kullanma ve kendilerini ifade etme becerileri geliştirilecektir. S4. Öğrencilerin kitap okumasını teşvik etmek için etkinlikler düzenlenecektir. S5. Okul içinde makale, kompozisyon yazma, resim yapma vb. yarışmalar düzenlenecek ve öğrencilerin ödüllendirilmesi sağlanacaktır. S6. Derslerde proje tabanlı yöntem kullanılarak öğrencilerin analiz, sentez ve değerlendirme becerilerinin geliştirilmesi sağlanacaktır. S7. Her bir öğrencinin hazır bulunuşluk seviyesine uygun en az bir proje ve etkinliğe katılması sağlanacaktır.									
Maliyet Tahmini	20.000 TL									

Tespitler	<p>Okula yerleşen öğrenciler arasındaki akademik düzey farkının fazla olması Öğrencilerin okul kütüphanesinden yeterince faydalanmamaları Öğrencilerin gelecek planlamaları konusunda yeterince istekli ,bilgili ve bilinçli olmaması Ortaöğretimde akademik başarıları düşük olan öğrencilerin önemli bir bölümünün Anadolu lisesine yerleşemeyip meslek lisesine zorunlu olarak yerleşmiş öğrencilerden oluşması Kültür derslerinin sayısının ve müfredatlarının öğrencilere ağır gelmesi Haftalık toplam ders saati yükünün fazla olması Öğrencilerin yeterince beslenememeleri ve uykusuz olarak okula gelmeleri Öğrencilerin kütüphane kullanım oranlarının düşük olması</p>
İhtiyaçlar	<p>Okumayı teşvik edici ödevlendirmeler artırılır Dijital içerik platformlarının kullanımı teşvike edilir</p>

TEMA 2	EĞİTİM-ÖĞRETİMDE KALİTE									
Amaç 2	Ulusal ve uluslararası alanda mesleki yeterliliği ile kabul gören, mesleki değerlere sahip, yaratıcı, yenilikçi, girişimci, üretken, ekonomiye değer katan ehil işgücü yetiştirilmesi sağlanacaktır.									
Hedef 2.2	Öğrencilerin mesleki beceri ve yetkinlikleri geliştirilecektir.									
Performans Göstergeleri	Hedefe Etkisi	Başlangıç Değeri	2024	2025	2026	2027	2028	İzleme Sıklığı	Rapor Sıklığı	
PG 2.2.1 Meslek dersleri yıl sonu puan ortalaması	%10	55	57	60	65	70	80	Yazılı Sonrası	1.Dönem 2.Dönem sonları	
PG 2.2.2 Beceri eğitimi yıl sonu puan ortalaması	%10	75	77	80	83	85	90	Yazılı Sonrası	2.Dönem sonu	
PG 2.2.3 Beceri eğitimi alan öğrencilerden işletmenin öğrenci becerileri ile ilgili memnuniyet oranı	%20	70	75	80	85	90	95	Aylık	Dönemlik	
PG 2.2.4 Beceri eğitimi alan öğrencilerden işletmenin mesleki etik ile ilgili memnuniyet oranı	%10	65	70	75	80	85	90	Aylık	Dönemlik	
PG2.2.5. Öğrencilerin beceri eğitimi aldıkları işletmeden memnuniyet oranı	%10	65	70	75	80	85	90	Aylık	Dönemlik	
PG2.2.6. Yeşil becerilerle ilgili hazırlanan en az bir etkinlik/projeye katılan öğrenci oranı	%10	30	35	50	75	100	150	Dönemlik	1.Dönem 2.Dönem sonları	
PG2.2.7. Öncelikli olarak yapay zekâ, ileri teknoloji vb. konularda üretilen proje sayısı	%10	3	4	5	7	8	10	Dönemlik	1.Dönem 2.Dönem sonları	
PG2.2.8. Öncelikli olarak yapay zekâ, ileri teknoloji vb. alanlarda yerel, ulusal ve uluslararası boyutlarda katılım sağlanan etkinlik sayısı	%10	2	3	4	5	5	5	Dönemlik	1.Dönem 2.Dönem sonları	
PG2.2.9. Buluş, patent, marka ve faydalı model başvuru sayısı	%10	2	3	3	4	4	5	Dönemlik	1.Dönem 2.Dönem sonları	
Koordinatör Birim	A2H2 BİRİMİ									
İş birliği Yapılacak Birimler	Alan Şefleri ve Öğretmenleri									

Riskler	Okulun öğrenci alım bölgesinde meydana gelebilecek değişiklikler
Stratejiler	S1. Meslek derslerinde proje tabanlı yöntem kullanılarak öğrencilerin analiz, sentez ve değerlendirme becerilerinin geliştirilmesi sağlanacaktır. S2. Bakanlık tarafından hazırlanan eğitim-iş ahlakı ve öğrenci yeterlilikleri anketlerinin işletmeler ve öğrenciler tarafından doldurması sağlanacaktır. Anket sonuçları değerlendirilerek sonuçlara uygun stratejiler belirlenecektir. S3. Öğrencilerin atölye ve laboratuvar derslerinde fiziki mekân sorumluluğu alması sağlanarak öğrencilerde sorumluluk bilinci geliştirilecektir. S4. Mesleki ve teknik eğitimle ilgili yerel, ulusal ve uluslararası boyutta düzenlenen etkinliklere katılım sağlanacaktır. S5. Öğrencilerin alanlarında becerilerini geliştirmelerini, mesleki yeterliklerinin farkına varmalarını sağlamak amacıyla fikri mülkiyet alanında çalışmalar geliştirilecektir. S6. Çevre okullarda eğitim gören öğrencilerde iklim değişikliği ve yeşil dönüşüm konularında farkındalık oluşturulmasına yönelik faaliyetler gerçekleştirilecektir
Maliyet Tahmini	100.000 TL
Tespitler	Öğrencilerin gelecek planlamaları konusunda yeterince istekli ,bilgili ve bilinçli olmaması Haftalık toplam ders saati yükünün fazla olması Mesem Uygulamasının meslek liselerinin bünyesinde de yürütülmesi
İhtiyaçlar	Alan ve dal tercihlerinde mümkün oldukça bilinçli ve gönüllüğün yakalanması Mesleki eğitimin gerek teorik gerekse uygulamalı olarak sektör ihtiyaç gelecek beklentilerini dikkate alarak yürütülmesi Okul Sektör işbirliğinin artırılması

TEMA 2	EĞİTİM-ÖĞRETİMDE KALİTE									
Amaç 2	Ulusal ve uluslararası alanda mesleki yeterliliği ile kabul gören, mesleki değerlere sahip, yaratıcı, yenilikçi, girişimci, üretken, ekonomiye değer katan ehil işgücü yetiştirilmesi sağlanacaktır.									
Hedef 2.3	Bir üst öğrenime yerleşen mesleki ve teknik ortaöğretim öğrencileri sayısı artırılabacaktır.									
Performans Göstergeleri	Hedefe Etkisi	Başlangıç Değeri	2024	2025	2026	2027	2028	İzleme Sıklığı	Rapor Sıklığı	
PG 2.3.1 Alanında bir üst öğrenime yerleşen öğrenci oranı	%40	%10	%20	%25	%30	%35	%40	Yıllık	Yıllık	
PG 2.3.2 Ön lisans programlarına yerleşen öğrenci oranı	%30	%10	%15	%20	%23	%25	%28	Yıllık	Yıllık	
PG 2.3.3 Lisans programlarına yerleşen öğrenci oranı	%30	%0	%5	%5	%7	%10	%12	Yıllık	Yıllık	
Koordinatör Birim	A2H3 BİRİMİ									
İş birliği Yapılacak Birimler	Rehberlik Servisi, Alan Şefleri ve Öğretmenleri ,12.Sınıf Rehber Öğretmenleri, Zümre Başkanları									

Riskler	Kaynak Kitap Dağıtım uygulamasının terk edilmesi ÖSYM tarafından Yerleştirme Sisteminde yapılacak düzenlemeler DYK yönergesinde yapılacak düzenlemeler İşletmelerde Beceri Eğitimi
Stratejiler	S1. Destekleme ve yetiştirme kurslarıyla öğrencilerin genel bilgi ve kültür derslerindeki yeterlilikleri arttırılacaktır. S2. Deneme Sınavları yapılacaktır. S3. Dijital platformlarla öğrenciler akademik anlamda desteklenecektir. S4. Öğrencileri ilgi, yetenek ve ihtiyaçları doğrultusunda bir üst öğrenim programına hazırlayacak mesleki ve eğitsel rehberlik faaliyetleri yürütülecektir.
Maliyet Tahmini	50.000 TL
Tespitler	Son sınıf öğrencilerimizin üniversiteye yerleşme oranları düşüktür.
İhtiyaçlar	Öğrencilerin DYK lara yönlendirilmesi Eba Akademi ve benzeri uygulamaları tanıtılması ve yönlendirilmesi Deneme Sınavları yapılması Tercih danışmanlığı Akademik Paket Uygulaması

TEMA 2	EĞİTİM-ÖĞRETİMDE KALİTE								
Amaç 2	Ulusal ve uluslararası alanda mesleki yeterliliği ile kabul gören, mesleki değerlere sahip, yaratıcı, yenilikçi, girişimci, üretken, ekonomiye değer katan ehil işgücü yetiştirilmesi sağlanacaktır.								
Hedef 2.4	Öğrencilerin akademik ve yaşam becerileri geliştirilmesi için rehberlik faaliyetleri güçlendirilecektir.								
Performans Göstergeleri	Hedefe Etkisi	Başlangıç Değeri	2024	2025	2026	2027	2028	İzleme Sıklığı	Rapor Sıklığı
PG 2.2.1 Öğrenci görüşmeleri sayısı	%20	1563	1600	1700	1800	1900	2000	Haftalık	Aylık
PG 2.2.2 Veli görüşmeleri sayısı	%10	103	150	200	250	300	350	Haftalık	Aylık
PG 2.2.3 Öğretmen görüşmeleri sayısı	%10	21	30	35	40	45	50	Haftalık	Aylık
PG 2.2.4 Düzenlenen etkinlik sayısı	%20	12	15	17	20	23	25	Haftalık	Aylık
PG2.2.5. Bireysel ve grup başarısını artırma uygulamaları sayısı	%20	2	3	4	5	8	10	Aylık	Dönemlik
PG2.2.6. Düzenlenen kariyer günü sayısı	%20	3	4	5	6	8	10	Aylık	Dönemlik

Koordinatör Birim	A2H4 BİRİMİ
İş birliği Yapılacak Birimler	Rehberlik Servisi, Sınıf Rehber Öğretmenleri
Riskler	Rehber Öğretmen Normunun azalması ve/veya yetersizliği
Stratejiler	<p>S1. Sınıf rehber öğretmen ve okul rehber öğretmen arasındaki çalışma iş birliği güçlendirilerek sağlıklı ruh yapısına sahip, kendisini keşfetmeyi öğrenmiş mutlu bireyler yetiştirmeyi sağlamak amacıyla etkinlikler/uygulamalar gerçekleştirilecektir.</p> <p>S2. Rehberlik faaliyetlerinin önemi ile ilgili öğretmenlere yönelik farkındalık faaliyetleri geliştirilecektir.</p> <p>S3. Öğrencilerin yaş dönem özellikleri, bu dönemde karşılaşılabilecek sorunlar ve bu sorunlarla baş etme, öğrenci-veli sağlıklı iletişim kurma yöntemleriyle ilgili velilere yönelik etkinlikler düzenlenerek velilerin eğitim süreçlerinde yer alması sağlanacaktır.</p> <p>S4. Mesleki ve teknik ortaöğretimden mezun ve alanlarında başarı sağlamış bireylerle birlikte kariyer günleri düzenlenerek öğrencilerin motivasyonlarının artırılması sağlanacaktır.</p> <p>S5. Sektörle iş birliği içinde seminer düzenlenerek öğrencilerde girişimcilik konusunda farkındalıklarının artırılması sağlanacaktır.</p>
Maliyet Tahmini	20000 TL
Tespitler	<p>Öğrencilerin ilgi ve isteklerinin düşük olması</p> <p>Öğrencilerin gelecek planlaması yapmaması</p>
İhtiyaçlar	<p>Kariyer Günleri</p> <p>Bireysel ve Grup rehberliği</p> <p>Seminerler</p> <p>Rehberlik planlarının hazırlanması ve uygulanması</p>

TEMA 3 : KURUMSAL KAPASİTE

TEMA 3	KURUMSAL KAPASİTE								
Amaç 3	Okulun amaçlarına ulaşmasını sağlayacak kurumsal imkân ve yetkinlikler verimli ve sürdürülebilir bir şekilde geliştirilecektir.								
Hedef 3.1	Okulun fiziki mekânlarının okulun ihtiyaç ve hedefleri doğrultusunda iyileştirilmesi sağlanacaktır.								
Performans Göstergeleri	Hedefe Etkisi	Başlangıç Değeri	2024	2025	2026	2027	2028	İzleme Sıklığı	Rapor Sıklığı
PG 3.1.1 İyileştirilen fiziki mekân (Derslik, spor salonu, kütüphane, Laboratuvar,vb)	%40	4	4	5	6	8	10	Yıllık	Yıllık
PG 3.1.2 Sektörle iş birliği içerisinde yenilenen atölye ve laboratuvar sayısı	%20	0	1	1	1	1	1	Yıllık	Yıllık
PG 3.1.3 Fiziksel mekanların temizlik ve hijyenine ilişkin çalışan memnuniyet oranı (%)	%20	%80	%80	%85	%90	%95	%100	Yıllık	Yıllık
PG 3.1.4 Fiziksel mekanların temizlik ve hijyenine ilişkin öğrenci memnuniyet oranı (%)	%20	%85	%85	%90	%95	%100	%100	Yıllık	Yıllık
PG 3.1.5 Altyapı ve donatım eksikliği bulunan fiziksel birim sayısı	4	4	4	3	2	1	0	Yıllık	Yıllık
Koordinatör Birim	A3H1 BİRİMİ								
İş birliği Yapılacak Birimler	Satın Alma Komisyonu,Hizmetli Personel,								
Riskler	Ödenek yetersizliği Hizmetli personel eksikliği								
Stratejiler	S1. Okulun fiziki mekânlarının durum tespiti yapılacak ve iyileştirilmesi için önceliklendirilmiş bir plan doğrultusunda çalışmalar yapılacaktır. S2. Fiziki mekânların iyileştirilmesi için kamu idareleri, belediyeler ve işverenlerle iş birlikleri yapılacaktır. S3. Atölye ve laboratuvarların iyileştirilmesi için sektör ile iş birlikleri yapılacaktır. S4. Bilişim altyapısını güçlendirmek amacıyla sektörle iş birlikleri yapılacaktır. S5. Temizlik ve hijyen memnuniyet düzeyi belirlemek için anketler uygulanarak yapılacak değerlendirmeler sonucunda gerekli tedbirler alınacaktır.								
Maliyet Tahmini	1.000.000 TL								
Tespitler	Okul binasının eski olması								
İhtiyaçlar	İhtiyaç tespiti Satın alma işlemlerinin yürütülmesi								

TEMA 3	KURUMSAL KAPASİTE								
Amaç 3	Okulun amaçlarına ulaşmasını sağlayacak kurumsal imkân ve yetkinlikler verimli ve sürdürülebilir bir şekilde geliştirilecektir.								
Hedef 3.2	Okul yöneticilerinin ve öğretmenlerin mesleki gelişimleri güçlendirilecektir.								
Performans Göstergeleri	Hedefe Etkisi	Başlangıç Değeri	2024	2025	2026	2027	2028	İzleme Sıklığı	Rapor Sıklığı
PG 3.2.1 Hizmet içi eğitim alan yönetici ve öğretmen oranı (%)	%40	80	80	85	90	95	100	Aylık	Dönemlik
PG 3.2.2 Hizmet içi eğitim alan genel bilgi ve kültür dersleri öğretmeni oranı (%)	%20	80	80	85	90	95	100	Aylık	Dönemlik
PG 3.2.3 Hizmet içi eğitim alan atölye ve laboratuvar öğretmeni oranı (%)	%20	80	80	85	90	95	100	Aylık	Dönemlik
PG 3.2.4 Uzaktan hizmet içi eğitime katılan öğretmen oranı (%)	%20	50	55	60	70	90	100	Aylık	Dönemlik
Koordinatör Birim	A3H2 BİRİMİ								
İş birliği Yapılacak Birimler	Alan zümre başkanları, Rehberlik Servisi								
Riskler	Personel kadrosunda meydana gelebilecek değişiklikler								
Stratejiler	<p>S1. Okul yöneticilerinin ve öğretmenlerin mesleki gelişim ihtiyaçları tespit edilerek, bu ihtiyaçları gidermeye yönelik bir mesleki gelişim planı hazırlanacaktır.</p> <p>S2. Sektörle yapılan iş birlikleri kapsamında atölye ve laboratuvar öğretmenlerinin iş başı eğitim almaları sağlanacaktır.</p> <p>S3. Kültür öğretmenlerinin alanlarında mesleki gelişimlerini ve öğretmenlik yeterliklerini geliştirmek için yerel ve merkezi düzeyde eğitim almaları sağlanacaktır.</p> <p>S4. Atölye ve laboratuvar öğretmenlerinin alanlarında mesleki gelişimlerini ve öğretmenlik yeterliklerini geliştirmek için yerel ve merkezi düzeyde eğitim almaları sağlanacaktır.</p> <p>S5. Okul yöneticilerinin ve öğretmenlerin uzaktan hizmet içi eğitimlere katılmaları teşvik edilecektir.</p> <p>S6. Okul personelinin motivasyon, iş doyumu ve kurumsal bağlılık düzeylerini artıracak çalışmalar</p>								
Maliyet Tahmini	0 TL								
Tespitler	Okulda verilen hizmetiçi eğitim sayısı azdır.								
İhtiyaçlar	Okul personelinin ihtiyaç duyduğu konuların tespiti Hizmetiçi eğitimler için bilgilendirme yapılması ve başvurularının takip edilmesi								

TEMA 3	KURUMSAL KAPASİTE								
Amaç 3	Okulun amaçlarına ulaşmasını sağlayacak kurumsal imkân ve yetkinlikler verimli ve sürdürülebilir bir şekilde geliştirilecektir.								
Hedef 3.3	Eğitim ve öğretimin bilişsel, duyuşsal ve davranışsal açıdan sağlıklı ve güvenli bir ortamda gerçekleştirilmesi için okul sağlığı ve güvenliği geliştirilecektir								
Performans Göstergeleri	Hedefe Etkisi	Başlangıç Değeri	2024	2025	2026	2027	2028	İzleme Sıklığı	Rapor Sıklığı
PG 3.3.1 Atölye ve laboratuvarlarda yaşanan iş kazası sayısı	%10	0	0	0	0	0	0	Aylık	Aylık
PG 3.3.2 Okulda yaşanan kaza sayısı	%10	0	0	0	0	0	0	Aylık	Aylık
PG 3.3.3 Bağımlılıkla mücadele ile ilgili konularda eğitim alan öğrenci ve öğretmen sayısı	%10	800	800	800	800	800	800	Aylık	Aylık
PG 3.3.4 Akran zorbalığı ve siber zorbalıkla ilgili konularda eğitim alan öğrenci ve öğretmen sayısı	%15	800	800	800	800	800	800	Aylık	Aylık
PG 3.3.5 Sağlıklı beslenme ve obezite ile ilgili konularda verilen eğitim alan öğrenci ve öğretmen sayısı	%10	800	800	800	800	800	800	Aylık	Aylık
PG 3.3.6 Hijyen, gıda güvenliği, bulaşıcı hastalıklar ile ilgili konularda verilen eğitim alan öğrenci ve öğretmen sayısı	%10	800	800	800	800	800	800	Aylık	Aylık
PG 3.3.7 Disiplin kuruluna sevk edilen olayı sayısı	%15	32	30	25	20	15	10	Aylık	Aylık
PG 3.3.8. Sivil savunma eğitimlerine katılan öğrenci ve öğretmen sayısı	%10	150	450	500	550	600	750	Aylık	Aylık
PG 3.3.9 Afet ve acil durum tatbikat sayısı	%10	150	250	300	350	400	600	Aylık	Aylık
Koordinatör Birim	A3H3 BİRİMİ								
İş birliği Yapılacak Birimler	Rehberlik Servisi,Alan Şefleri,Disiplin Kurulu,İlgili Öğrenci Kulüp Danışman Öğretmenleri								
Riskler	Dikkatsizlik, Okul Risk Analizi Güncellenmemesi								
Stratejiler	S1. Atölye ve laboratuvarlarda iş kazası yaşanmaması için bilgilendirme faaliyetleri yapılacak ve eğitim ortamları iş güvenliği ve sağlığına uygun hâle getirilecektir. S2. Öğrenci, öğretmen ve velilerde farkındalık oluşturmak için bağımlılıkla mücadele, akran zorbalığı,								

	<p>siber zorbalık, sağlıklı beslenme ve obezite, hijyen, bulaşıcı hastalıklar ve gıda güvenliği gibi konularda alan uzmanları ile iş birliğinde eğitimler düzenlenecektir.</p> <p>S3. Okulda yaşanan disiplin olaylarının nedeni rehber öğretmen koordinasyonunda sınıf rehber öğretmeni ve öğrencilerin diğer öğretmenleriyle iş birliğinde tespit edilerek bu konuda çalışmalar yapılarak öğrencilerin ve velilerin farkındalıkları artırılacaktır.</p> <p>S4. Başarılı ve örnek davranış sergileyen öğrencilerin onur belgesiyle ödüllendirilmesi ve bu öğrencilerin diğer öğrencilere örnek olması sağlanacaktır.</p> <p>S5. Doğa, insan ve teknoloji kaynaklı (deprem, sel, heyelan, yangın, çığ ve salgın hastalıklar vd.) afetlere karşı gerekli tedbirlerin alınması için çalışmalar yapılacaktır.</p> <p>S6. Doğa, insan ve teknoloji kaynaklı (deprem, sel, heyelan, yangın, çığ ve salgın hastalıklar vd.) konularında alan uzmanları ile iş birliğinde öğretmen, öğrenci ve velilere farkındalık eğitimleri verilecektir.</p> <p>S7. Sivil savunma alanında kulüp faaliyetleri kapsamında etkinlikler düzenlenecektir.</p> <p>S8. Okulun afet ve acil durum eylem planının güncel tutulması sağlanacaktır.</p> <p>S9. Afet ve acil durum tatbikatları düzenlenecektir.</p>
Maliyet Tahmini	30.000 TL
Tespitler	Öğrenciler arasında yaşanan disiplin olaylarının fazlalığı
İhtiyaçlar	<p>İsg eğitimleri</p> <p>Risk Analizinin güncellenmesi</p> <p>Acil durum ekiplerinin eğitilmesi</p> <p>Başarılı ve Örnek davranış gösteren öğrencilerin ödüllendirilmesi</p> <p>Kantin denetimlerinin yürütülmesi</p>

TEMA 3	KURUMSAL KAPASİTE								
Amaç 3	Okulun amaçlarına ulaşmasını sağlayacak kurumsal imkân ve yetkinlikler verimli ve sürdürülebilir bir şekilde geliştirilecektir.								
Hedef 3.4	İklim değişikliğinin olumsuz etkilerini azaltmak ve çevresel sürdürülebilirliği sağlamak için tasarruf tedbirleri kapsamında enerji verimliliği artırılacaktır.								
Performans Göstergeleri	Hedef Etkisi	Başlangıç Değeri	2024	2025	2026	2027	2028	İzleme Sıklığı	Rapor Sıklığı
PG 3.4.1 -... YILLIK Elektrik tüketimi miktarı (kw)	%30	30254	30100	30000	29890	29800	29000	Aylık	Aylık
PG 3.4.2.... YILLIK Su tüketim miktarı (m3)	%30	10558	10500	10000	9995	9950	9500	Aylık	Aylık
PG 3.4.3... YILLIK Doğalgaz/akaryakıt/kömür tüketim miktarı (m3/lt/kg)	%35	164636	164600	164000	163800	163500	162000	Aylık	Aylık
PG 3.4.4 Temiz ve sürdürülebilir enerji kaynaklarından sağlanan enerji miktarı (kw)	%5	0	0	1	2	3	4	Aylık	Aylık
Koordinatör Birim	A3H4 BİRİMİ								

İş birliđi Yapılacak Birimler	İlgili Müdür Yardımcısı
Riskler	Okul Nüfusun artması Kullanılan Donanım sayısının artması
Stratejiler	S1. Okul elektrik, su ve yakıt tüketimi miktar ve tutar olarak izlenerek tüketimi artıran unsurlar araştırılacak ve verimliliđi artıracak tedbirler alınacaktır. S2. Tasarruf tedbirleri kapsamında enerji verimliliđi ile ilgili farkındalık çalışmalarını yapılacaktır. S3. Enerji tasarrufunun sağlanması için atölye ve laboratuvarlarda tedbir alınmasına yönelik çalışmalar yapılacaktır. S4. Enerji tasarrufuna yönelik proje geliştirilecektir. S5. Temiz ve sürdürülebilir enerji kaynaklarından daha fazla yararlanmak için çalışmalar yapılacaktır.
Maliyet Tahmini	500.000 TL
Tespitler	Okul binasının eski olması
İhtiyaçlar	Elektrik tüketimini arttıran unsurların tespit edilmesi Su kayıp ve israf kaynaklarının tespit edilmesi Dođalgaz Tüketiminde tasarruf için gün ve saat planlamasının iyi düzenlenmesi Güneş enerjisi sisteminin kurulması



4. BÖLÜM : MALİYETLENDİRME

Müdürlüğümüz 2024-2028 Stratejik Planı'nın maliyetlendirilmesi sürecindeki temel gaye; stratejik amaç, hedef ve stratejilerin gerektirdiği maliyetlerin ortaya konulması suretiyle politika tercihlerinin ve karar alma sürecinin rasyonelleştirilmesine katkıda bulunmaktır. Bu sayede stratejik plan ile bütçe arasındaki bağlantı güçlendirilecek ve harcamaların önceliklendirilmesi süreci iyileştirilecektir. Bu bölümde, strateji maliyetlerinden stratejik hedefin maliyeti, stratejik hedeflerin maliyetlerinden stratejik amaçların maliyeti ve stratejik amaçların maliyetlerinden stratejik planın maliyeti elde edilmiştir.

Müdürlüğümüzün stratejik planında 3 amaç ve 10 hedef bulunmaktadır. Söz konusu amaç ve hedeflere ilişkin beş yıllık tahmini bütçe dağılımları tablolarda gösterilmiştir.

Tablo ... Tahmini Maliyet Tablosu

	2024	2025	2026	2027	2028	Toplam Maliyet
Amaç 1						
Hedef 1.1	50.000	70.000	100.000	110.000	120.000	450.000
Hedef 1.2	100.000	150.000	200.000	220.000	250.000	920.000
Amaç 2						
Hedef 2.1	20.000	30.000	40.000	50.000	60.000	200.000
Hedef 2.2	100.000	150.000	200.000	220.000	250.000	920.000
Hedef 2.3	50.000	70.000	100.000	120.000	150.000	520.000
Hedef 2.4	20.000	30.000	40.000	50.000	60.000	200.000
Amaç 3						
Hedef 3.1	100.000	150.000	200.000	250.000	300.000	1.000.000
Hedef 3.2	0	0	0	0	0	0
Hedef 3.3	30.000	40.000	50.000	60.000	70.000	250.000
Hedef 3.4	500.000	750.000	0	0	0	1.250.000
Yönetim Giderleri	30.000	40.000	50.000	60.000	70.000	250.000
TOPLAM	1.000.000	1.530.000	980.000	1.040.000	1.330.000	5.710.000

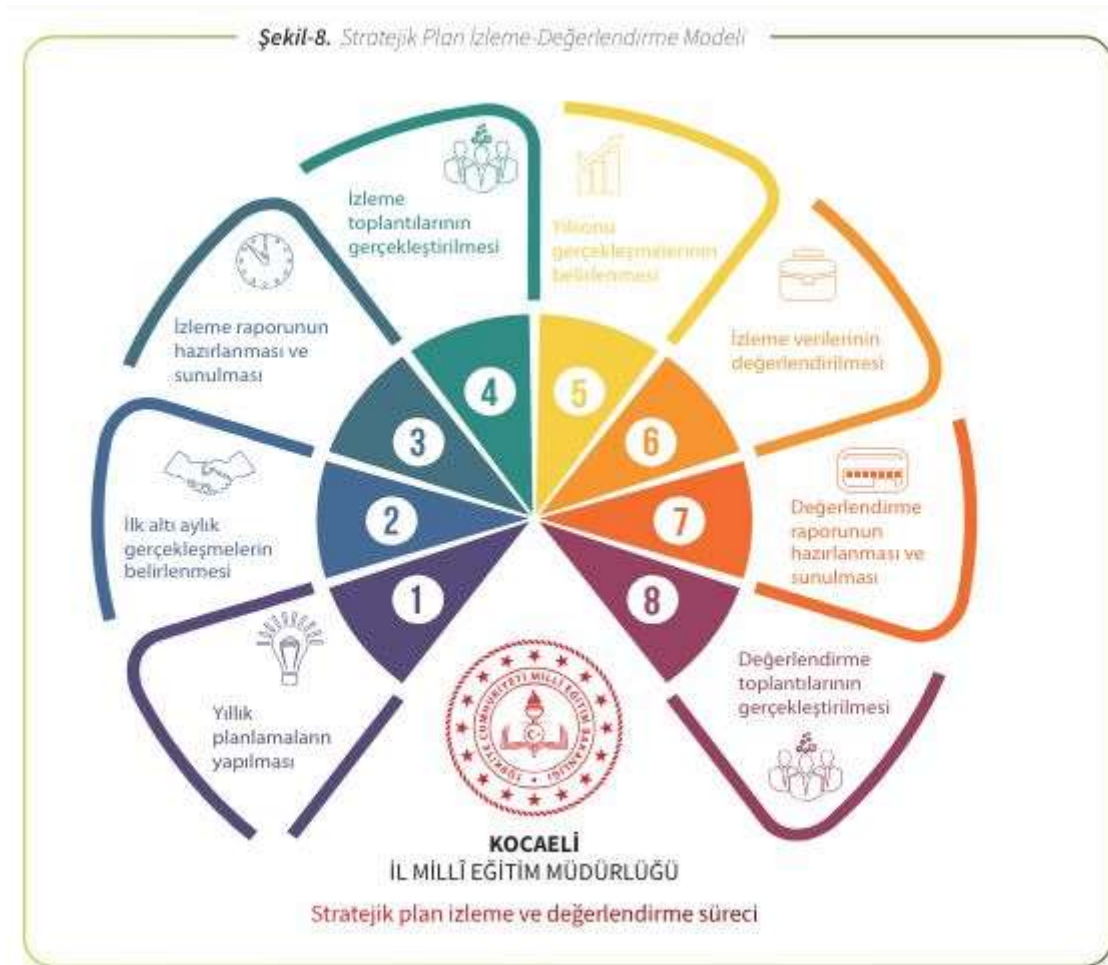
5. BÖLÜM : İZLEME VE DEĞERLENDİRME

Stratejik planlarda yer alan amaç ve hedeflere ulaşma durumlarının tespiti ve bu yolla stratejik planlardaki amaç ve hedeflerin gerçekleştirilebilmesi için gerekli tedbirlerin alınması izleme ve değerlendirme ile mümkün olmaktadır. Stratejik Planda yer alan performans göstergelerinin gerçekleşme durumlarının tespiti yılda iki kez yapılacaktır. Her yılın ilk altı ayında ilgili hedefe ait performans göstergelerinin performans düzeyi dikkate alınarak yapılan izlemenin ardından, yılsonu itibarıyla hedeflenen değere ulaşıp ulaşılmadığının analizi yapılacaktır.

2024-2028 Stratejik Planı İzleme ve Değerlendirme Modeli'nin çerçevesini;

1. Performans göstergeleri ve stratejiler bazında gerçekleşme durumlarının belirlenmesi,
2. Performans göstergelerinin gerçekleşme durumlarının hedeflerle kıyaslanması,
3. Stratejiler kapsamında yürütülen faaliyetlerin Bakanlık faaliyet alanlarına dağılımının belirlenmesi
4. Sonuçların raporlanması ve paydaşlarla paylaşımı,
5. Hedeflerden sapmaların nedenlerinin araştırılması

Stratejik plan izleme ve değerlendirme sürecine detaylı bakıldığında ise aşağıdaki şema ortaya çıkmaktadır:



EK-3 Örnek : İzleme ve Değerlendirme Şablonu

2024-2025 Eğitim Öğretim Yılı Stratejik Plan İzleme ve Değerlendirme Tablosu					
A1					
H1.1					
Hedef 1.1 Performansı					
Sorumlu Birim					
Performans Göstergesi	Hedefe Etkisi (%)	Plan Dönemi Başlangıç Değeri *(A)	İzleme Dönemindeki Yıl Sonu Hedeflenen Değer (B)	İzleme Dönemindeki Gerçekleşme Değeri (C)	Performans (%) (C-A)/(B-A)
PG 1.1.1 Her dönem sınıf velilerine yönelik düzenlenen etkinlik sayısı	60	0	1	1	100
PG 1.1.2 En az bir aile eğitimi alan veli oranı (%)	40	25	75	60	70
Hedefe İlişkin Değerlendirmeler					
2024-2025 eğitim öğretim yılında PG 1.1.1 için performansın %100 oranında gerçekleştiği görülmektedir. 2024-2025 eğitim öğretim yılında PG 1.1.2 için performansı %70 oranında gerçekleştiği göz önünde bulundurularak ailelerin eğitim faaliyetlerine katılımının artırılması için sınıf rehber öğretmenleri aracılığıyla telefon görüşmeleri yapılması planlanmıştır.					

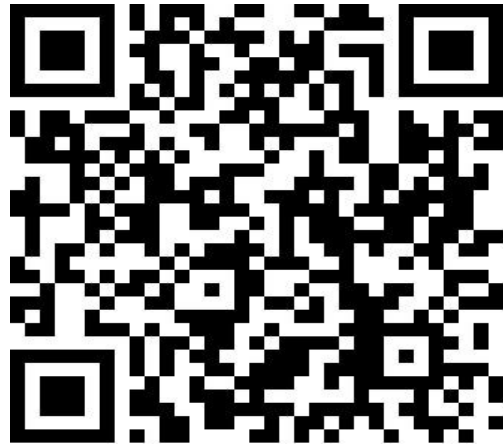
* 2024-2028 dönemini kapsayan stratejik plan için 2023 yılsonu değeridir.

**Her yılın ilk altı ayında, ilgili hedefe ait performans göstergelerinin performans düzeyi dikkate alınarak izlemenin yapıldığı yılın sonu itibarıyla hedeflenen değere ulaşıp ulaşılamayacağı analiz yapılır. Hedeflene değere ulaşılmasını engelleyecek hususlar ve riskler varsa değerlendirilir. Hedeflenen değere ulaşılmasını sağlayacak temel tedbirler kısaca yer verilir.

*PG 1.1.1'in performansının hedefe etkisinin çarpımı ile PG 1.1.2'nin performansının hedefe etkisinin çarpımları sonucunun toplanmasıyla elde edilir. $(\%100 \times \%60) + (\%70 \times \%40) = \%60 + \%28 = \%88$



**K RFEZ  AMLITEPE MESLEKİ VE TEKNİK ANADOLU LİSESİ
STRATEJİK PLAN HAZIRLAMA EKİBİ**



MAYIS-2024